

מי זאת עולה

נשים בתורה על פי הקבלה והחסידות

נִיר מְנוּסִי

מִי
זאת
עולה

נשים בתורה
על פי הקבלה והחסידות



Nir Menussi

Mi Zot Ola

Women of the Torah – A Kabbalistic and Hasidic Perspective

עורך אחראי: ראובן ציגלר
עורכת משנה: אפרת גרוס
עריכה לשונית: דוד פיאלקוף
הגהה: אברהם שפירא
עימוד: חיה זיידבנד, תמי מגר
עיצוב כריכה: אליהו משגב
איור הכריכה ואיורי פנים: מירב בר-לב

© כל הזכויות שמורות לניר מנוסי, 2019

© כל הזכויות על האיורים שמורות להוצאת קורן, 2019

מהדורה מתוקנת, 2023

ספרי מגיד, הוצאת קורן

ת"ד 4044 ירושלים 9104001

טל': 02-6330530 פקס: 02-6330534

www.korenpub.co.il

אין לשכפל, להעתיק, לצלם, להקליט, לאחסן במאגר מידע, לשדר או לקלוט בכל דרך או בכל אמצעי אלקטרוני, אופטי, מכני, או אחר כל חלק שהוא מן החומר שבספר זה. שימוש מסחרי מכל סוג שהוא בחומר הכלול בספר זה אסור בהחלט אלא ברשות מפורשת בכתב מהמוציא לאור.

מסת"ב 978-965-526-366-4 ISBN

נדפס בישראל 2023 Printed in Israel

נָשִׁים שֶׁאֵנָנוּת קִמְנָה

ישעיה לב, ט

תוכן עניינים

9	הקדמה
23	פרק א: שתי פני הנשיות - חוה
71	פרק ב: שיעור בפיתוח קול - שרה
103	פרק ג: תפילה מקרב לב - רבקה
137	פרק ד: תיקון חצות - לאה ורחל
175	פרק ה: צאי מן התיבה - דינה
219	פרק ו: חוצפה קדושה - תמר
251	פרק ז: מבט אל התהום - מרים
291	פרק ח: תנועת נשים - בנות צלפחד
329	הרחבות
367	נספח - שם הַיָּהּ ומערכת הספירות
371	הערות

הקדמה

התנ"ך אינו מרבה שיחה עם האשה. הוא כולל פחות דמויות נשיות מגבריות, ובדרך כלל גם מספר עליהן פחות. השושלות הרבות שהתנ"ך מונה הן תמיד של אבות ובנים. נשים, כשהן מוזכרות, מצטרפות לשושלות מבחון כרעיות וככלות. בעוד התנ"ך מזכיר מאות שמות של גברים שלא מסופר לנו דבר על מעלליהם, שמה של אשה יוזכר, כמעט תמיד, רק אם היא מקדמת באופן ברור את העלילה.

מקומה המשני של האשה בתנ"ך משתקף גם בתפקידים שהיא ממלאת. בעוד הגברים הם מנהיגים, כהנים, שופטים ומלכים, הנשים כמעט תמיד נשארות באוהל. מרים אמנם מלווה את אחיה משה ואהרן בהוצאת בני ישראל ממצרים, אך היא ממלאת תפקיד קטן בצורה ניכרת יחסית אליהם. חומש ויקרא מוקדש לעבודת הכהנים, תפקיד העובר בירושה מאב לבן. בהמשך, ספרי יהושע, שופטים, שמואל, מלכים והנביאים עוסקים כמעט לחלוטין בדמויות גבריות (כאשר המקרה היוצא מן הכלל המפורסם, דבורה, רק מבליט עד כמה הדבר נדיר). למעט שתיים וחצי מגילות המוקדשות לנשים - רות, אסתר ושיר השירים - גם בחלק ה'כתובים' של התנ"ך קשה למצוא נשים. נשות התנ"ך יושבות בתוך האוהל, מאחורי הקלעים, באחוזה נשית כמוסה ובלתי מפוענחת, ומגיחות אל קדמת הבמה רק כשהמציאות מכריחה זאת.

הדבר אינו אמור להפתיענו. את האמירה התלמודית "דיברה תורה בלשון בני אדם" ראוי להרחיב לכדי 'דיברה תורה בלשון זמן ומקום מסוימים'. התורה היא נצחית וכללית, אך ניתנה במסגרת

תקופה והקשר תרבותי ספציפיים. בעידן שבו מתרחשים סיפורי התנ"ך נחשבו הנשים, ברובן ככולן של תרבויות העולם, כבעלות מעמד פחות או שולי ביחס לגברים, וחייהן הוגבלו לרשות היחיד. בתחומים רבים התנ"ך בהחלט אתגר את העולם שאליו הגיח, אך בתחומים אחרים הוא פשוט שיקף אותו, והדבר מתבטא בין השאר בנפח הסיפורי הקטן שהוא מקדיש לנשים ובתפקידים שהוא מקצה להן.

אפשר להותיר את הדברים בכך, לומר שהתנ"ך הוא צילום מסך של תקופתו, ואין לצפות ממנו להיות יותר מכך. יש רק בעיה אחת קטנה בפתרון זה: האמונה היהודית מצפה מהתנ"ך בדיוק את הדבר הזה - להיות יותר מכך. התנ"ך הוא התורה שבכתב, החלק הנצחי והבלתי משתנה של דבר ה', שאין לגעת באף אות שלו ושלא עתיד להשתנות או להיות מוחלף לעולם. הוא אמור להיות תקף לתמיד, מרגע שנכתב ועד אחרית הימים. כיצד, בעידן שבו האשה הולכת ומשתווה לאיש, ניתן להבין את מקומן המצומצם של נשותיו?

הספר שבידיכם נולד מהשאלה הזו. היא נבעה בין השאר מתוך הרקע שלי. גדלתי בעולם מאוד חילוני, שזה אומר עולם מאוד פמיניסטי. אימי ואבי עבדו יחד, עושים בין השאר קריקטורה שבועית לעיתון 'ידיעות אחרונות'. אחייתיי הגדולות פצחו שתיהן בקריירות מוצלחות בתחום העיצוב. כמו כל אדם בציבור החילוני, חונכתי במוסדות חינוך מעורבים ושוויוניים. השוויון המלא בין נשים וגברים היה מובן מאליו עבורי.

לימים, יצאתי למסע חיפוש רעיוני ורוחני שהוביל אותי לחופיה של היהדות. האמינו לי כשאני אומר לכם שאיש לא היה מופתע מכך יותר ממני. כל חיי עד אותו רגע סלדתי מכל מה שקשור ביהדות. בתעודת הבגרות הציון הנמוך ביותר שלי היה במקצוע התנ"ך. אפילו לזהותי הלאומית התכחשתי, מגדיר עצמי כאזרח העולם ותו לא. אך כתוב שהמשיח בא בהיסח הדעת. כך, בהיסח הדעת, בחיפושיי אחר משמעות, רוחניות, עומק ואורח חיים נכון וטוב, מצאתי את עצמי ניצב מול שעריה של היהדות.

קוראים לתהליך הזה "חזרה בתשובה", אך למעשה הוא רצוף

כולו בשאלות. אחת השאלות הללו נסובה סביב מעמד האשה ביהדות. בניגוד לעולם שבו גדלתי, אורח החיים היהודי מעניק תפקידים שונים מאוד לגברים ולנשים. הנשים מדליקות נרות בערב שבת, הגברים יושבים בראש השולחן ועושים את הקידוש. הגברים מובילים את התפילה וקריאת התורה, הנשים משקיפות מעזרת הנשים או מתפללות בבית. הגברים והנשים לומדים במוסדות חינוך נפרדים, והגברים לומדים יותר תורה מהנשים, באופן משמעותי. כל זה היה זר לי מאוד. מצד אחד, השונות המגדרית הזו משכה אותי. הרגשתי שהיא מהדהדת דברים עמוקים על אודות ההבדלים בין גברים ונשים, ובאופן עמוק יותר בין גבריות ונשיות, שהעולם שגדלתי בו מטשטש. התחושה הזו ניקרה לא רק בי, אלא גם בחוזרות בתשובה שהכרתי, שערכו מסעות דומים לצירי. בעידן הקורא לנשים להתנהג בדיוק כמו גברים, החיבור לנשיות מסורתית קסם להן.

אך מצד שני גם חששתי מהשונות הזו. בראש שלי, היהדות הייתה תרבות המדכאת נשים ומפלה אותן לרעה, הרואה את האשה כנחותה באופן מהותי מהגבר. האם ייתכן שכל השונות היפה שראיתי אינה אלא מסווה לדיכוי אחד גדול?

שני דברים פייסו את דעתי. הדבר הראשון היה מפגש עם נשים דתיות שניפצו את כל הסטיגמות שלי. הן היו נבונות ודעתניות, אחוז באורח חייהן מתוך בחירה מודעת, וכלל לא הרגישו מדוכאות או מופלות לרעה. פגשתי אותן לא רק במחוזות הדתיות המודרנית אלא גם בציבורים הנחשבים חרדיים. הדעה המוקדמת שלי, שהן סובלות מ"תודעה כוזבת" ולא יודעות שהן מדוכאות, פשוט לא החזיקה מים מולן. לכולן הייתה אהבה רבה לתורה, והן למדו אותה ואף חידשו בה. הניגוד בין חזותן ה'דוסית' לאופי העצמאי והלמדני שלהן הפתיע ושימח אותי.

הדבר השני היה עיון מעמיק ומקיף יותר במקורות היהדות. ללא ספק ישנם לא מעט מקורות תורניים שעל פניו מפלים לרעה את האשה, וספרים ואתרים לרוב ירכזו לכם אותם בהתנדבות. אך גיליתי שכאשר מתחילים ללמוד לעומק ובכנות, המקורות האלו מתגלים

באור חדש. יש להם רקע, גם של תקופה וגם של הקשר, במסגרת תמונת העולם היהודית בכלל; יש להם רובדי משמעות, זה עמוק מזה; ויש להם פירושים שונים, "שבעים פנים לתורה", המאפשרים לקרוא אותם במספר דרכים. שוב ושוב ראיתי שפסוקים או אמירות שנראו לי ברגע הראשון כשוביניסטיים באופן חסר תקנה, הולכים ומשנים צורה לנגד עיניי, הולכים ומתיישבים בתוך מכלול עשיר ומרובד, עד שמתגלים כאבחנות מדויקות להפליא לגבי גברים ונשים, המסברות את אוזני המודרנית ואף יותר מכך.

דוגמה מובהקת לכך היא נשות התנ"ך. מחוזק מתגליותי בתחומים אחרים של היהדות, חזרתי אל התנ"ך מצויד באמונה חדשה: אם התנ"ך הוא אכן ספר הספרים הנצחי, הרי שמוכרח להיות בו, באיזשהו אופן, מקום שווה לנשים - אם לא כמותית אז איכותית, אם לא מעל פני השטח אז מתחתיהם.

ואכן, ככל שהעמקתי ללמוד את נשות התנ"ך גיליתי, שאף שמקומן מועט, מדובר ב"מועט המחזיק את המרובה" האוצר בתוכו אור גנוז לרוב.

נפתח בכך שנשות התנ"ך, ברוב רובם של המקרים, רחוקות מלשקף את הדימוי המוכר של האשה השקטה, הסבילה והכנועה של פעם. הן יוזמות, הן מובילות, הן מקדמות מהלכים, מאחורי הקלעים וכצריך גם לפניהם. הן פועלות על סביבתן, משפיעות על הגברים בחייהן ומשנות, פעמים רבות באופן מכריע, את מהלך העלילה. מוטיב חוזר מובהק בתנ"ך הוא של נשים המרחיקות ראות יותר מבעליהן ופועלות על סמך כך: שרה ורבקה המזהות נכונה את היורש הרוחני בעוד בעליהן עיוורים לכך; תמר המתקנת את העוולות שהסב לה יהודה ואגב כך מביאה אותו להודאה בהן; בנות צלפחד המעניקות שיעור בתורה לנותן התורה עצמו; ועוד ועוד. הנשים, כמעט ללא יוצא מן הכלל, הן המעניקות שמות לילדיהן - מעשה משמעותי ביותר במסגרת תמונת עולם שלפיה העולם נברא בדיבור. אף שהן מעטות, ישנן נביאות בין נשות התנ"ך (שבע לפי מקור

אחד, יותר לפי אחרים), לצד מנהיגה (מרים), שופטת (דבורה) ומלכה (אסתר). רבות מהלכות התפילה שלנו למדנו מתפילתה של אשה (חנה).

אך גם הנועזות והחדשנות של נשות התנ"ך אינן חד-ממדיות. נשות התנ"ך אינן, כפי שהתרכות העכשווית אוהבת להלל את גיבוריה המתחלפים, "מרדניות", "לא מתפשרות" או "שוברות מוסכמות". אומנותן היא אומנות האיזון, השילוב והרב-צדדיות, והן מפגינות הערכה וכבוד לכללי המשחק שבתוכו הן פועלות, אף שברוב המקרים מדובר במגרש משחקים גברי לגמרי. כל אחת מהן פוסעת בדרכה על החבל הדק שבין השמרנות והחדשנות, מוצאת את שיווי המשקל הנכון עבורה. פעמים שמעשיהן מצייתים לכאורה לחוקים המקובלים, אך בפנימיותם הם מהפכניים לגמרי, מעקמים את החוקים או הופכים אותם על פיהם; ופעמים שדווקא להפך – כלפי חוץ פועלתן נדמית מהפכנית ושוברת מוסכמות, אך בעומק מבקשת לשמר או לחזק את הערכים הקיימים. דווקא מהפכנות מאופקת זו, הנושאת את הפכי השימור והחידוש, מצליחה באופן העמוק וארוך הטווח ביותר. בהיותה קשובה ליכולת הקיבול של המציאות, היא מסוגלת להחדיר לתוכה אור חדש באופן שאינו שובר אותה. זוהי אולי בשורתן העיקרית של נשות התנ"ך: כל אחת מעניקה לנו שיעור אחר במהפכנות נשית, כזו שאינה מנחיתה באחת את חידושה על המציאות, אלא מנביעה אותו מתוכה בהדרגה.

כל זה גלוי במידה מסוימת בפשט הכתובים, אך נחשף ביתר שאת דרך עדשת פירושי חז"ל. היכן שהתורה שבכתב קיצרה, התורה שבעל פה האריכה. מדרשי חז"ל ממלאים את החללים המצויים בין – ולעיתים באמצע – פסוקים, משלימים פערים ומנסים לבאר קטעים סתומים. בכלל זה מרחיבים המדרשים את הדיבור על נשות התנ"ך. נשים רבות שהמקרא מספר את סיפורן בקצרה זכו בידי חז"ל לתוספת פרטים, לעיתים כזו המשתרעת על פני עמודים שלמים בגמרא או במדרש. בנוסף, נשים המוזכרות בתנ"ך בחטף או בקצרה זוהו בידי חז"ל עם נשים מקראיות אחרות שדמותן מעובה יותר, ובכך הפכו

משוליות למרכזיות. במקרים מסוימים חז"ל אף מבשרים לנו על קיומן של נשים שכלל אינן מוזכרות בכתובים, שלשיטתם הן היו המושכות האמיתיות בחוטי העלילה המקראית.

אך מדרשי חז"ל הם רק השלב הראשון בהרחבת הדיבור על נשות התנ"ך. ניתן להבחין במגמה ברורה, גם אם לא סדירה, של גדילת המקום המוענק לדמות האשה ביהדות לאורך הדורות. מעבר לעלייה ההדרגתית במעמד האשה בהלכה, ישנו עיסוק הולך וגובר בדמויות הנשיות בתנ"ך באופן המגדיל את מקומן היחסי.

שיאו של התהליך הזה הוא בכתבי הקבלה והחסידות, המרכיבות יחדיו את מה שנקרא פנימיות התורה או תורת הסוד. תורת הסוד כשמה כן היא, חושפת סודות המסתתרים בין שורות הפסוקים והמדרשים, היכלות רוחניים שלמים שהתורה הנגלית אינה אלא קצה הקרחון שלהם. במשך מאות שנים זרמה הקבלה כמי תהום נסתרים, מסורת אזוטריית השמורה לבעלי סגולה מיוחדים. אך ברגע מסוים היא עלתה לפני השטח וספרי קבלה רבים החלו להיכתב. בראש הספרים האלו ניצב ספר הזוהר, שנכתב במאה ה-13 למנינם, אך תוכנו מיוחס לתנא רבי שמעון בר יוחאי וחבורתו, בני המאות הראשונה והשנייה. נקודת הציון המרכזית השנייה בתולדות הקבלה היא הגוף העצום והעשיר של כתבי האר"י הקדוש, גדול המקובלים לכל הדעות, שחי במאה ה-16 ושפעל בשנותיו האחרונות בצפת.

בכתבי הקבלה ישנה בין השאר גאולה לאנשי השוליים של התנ"ך, אלו המוזכרים רק בפסוקים מעטים. מעבר לרזים המקופלים בשמותיהם, מילותיהם ומעשיהם, הקבלה אף חושפת את רצף גלגולי הנשמות שלהם לפני ואחרי מחזור החיים שלהם המתועד בתנ"ך. הדבר מציב את חייהם באור חדש לגמרי, הופך אותם למערכה אחת במחזה שהיקפו רחב בהרבה ממה שאנו חוזים בעינינו. בראש דמויות השוליים הגאולות האלו ניצבות נשות התנ"ך, שספרי הקבלה מלאים באוצרות לגבי דמויותיהן ומעלליהן.

מתוך תורת הקבלה צמחה במאה ה-18 תנועת החסידות, זרם ההתחדשות הרוחנית היהודי הגדול ביותר של העת החדשה. מייסד

החסידות, רבי ישראל בעל שם טוב, שחי ופעל באוקראינה של היום, תרגם את מושגי הקבלה הנשגבים לשפת הנפש ופיתח בכך סגנון לימוד תורה שאיש לא הכיר, הנוגע בנקודה הנפשית הפנימית של כל נושא ומעיר אותה בליבו של הלומד. אף שגדולי החסידות היו כולם גברים כידוע, רגישותם למה שניתן לכנות הממד הנשי של המציאות הייתה חסרת תקדים. הם פיתחו שפה חדשה בקריאת התורה ובהפיכתה לתורת חיים, שהדרך הטובה ביותר לתארה היא כ'נשית'. למעשה, אחת התשובות לשאלה מהו חידושה של החסידות, היא שכל היהדות שהתקיימה עד אז הייתה כולה בגדר "תיקון אדם", קרי תיקון חלקו של אדם הראשון בחטא גן העדן, הפן הזכרי בהוויה האנושית. עם הופעת החסידות החל לראשונה "תיקון חוה" – תיקון הפן הנקבי בהווייתנו, הקשור בהחדרת תובנות השכל לחדרי הלב, ובמעבר מדיבור עליהן ליישום חי שלהן בנפש.¹ תורת הסוד אינה חשובה לנושא האשה ביהדות רק בגלל חידושה לגבי נשות התנ"ך, אף לא רק בגלל סגנון הלימוד ה'נשי' שצמח מתוכה. התיאולוגיה הקבלית והחסידית אוצרת בתוכה פרדיגמה חדשה לגמרי באשר ליחס בין הזכרי והנקבי, כפי שהם מופיעים בחברה האנושית, בהיסטוריה, בעולם ואף באלוקות עצמה.

לפי הקבלה, הזכרי והנקבי הם שני אספקטים שווים של ההוויה. שמו המקודש ביותר של הקדוש ברוך הוא, השם יי-הו-ה המכונה 'שם הַוְיָה', מורכב באופן שווה מְרַכְיָבִים זכריים ונקביים: האותיות יו"ד ויו"ו מבטאות את הבחינות הזכריות שבו, ושתי האותיות ה"א את הבחינות הנקביות שבו. ההוויה כולה מתוארת כמעין מחול נצחי של בחינות אלו בבריאה, שבו הם מתקרבים ומתרחקים, משיקים ומתכללים, מזדווגים ומולידים.

הקבלה אף מעניקה הסבר מרתק לאי-השוויון בין הזכר והנקבה לאורך מרבית ההיסטוריה. מושג מרכזי בקבלה נקרא "עליית המלכות" או "עליית הנוקבא". לפי רעיון זה, הזכר מייצג את הממד האל-זמני והסטטי של האלוקות, זה המאיר רעיונות מופשטים ואידיאליים 'מלמעלה למטה'; ואילו הנקבה מייצגת את הממד הזמני והמתפתח

שלה, זה הצומח בהדרגה 'מלמטה למעלה' ומביא דברים להגשמתם. הרב קוק הגדיר את שני הממדים הללו כבחינת ה"שלמות" (זכר) ובחינת ה"השתלמות" (נקבה) שבאלוקות.²

שתי הבחינות חשובות באותה מידה, והאלוקות אינה שלמה בלעדיו שתייהן. אך יש הבדל יסודי בין אופני ההתגלות שלהן: הפן הזכרי של האלוקות מתגלה באופן מהיר ומידי יחסית בתחילת תולדות העולם, ואילו הפן הנקבי מתגלה אט אט, בהדרגה, לאורך ההיסטוריה. משל פשוט לכך הוא הברק והרעם. כידוע, הברק והרעם חד הם – המראָה והצליל של תופעה מטאורולוגית אחת. אך מהזווית שלנו הברק מופיע ראשון והרעם נשמע רק אחריו. באותו אופן ניתן לומר שב'שמיי', מצד האמת האלוקית הנצחית, הזכרי והנקבי שווים ומאוחדים לגמרי, אך כאן למטה, ב'ארץ', הצד הזכרי מתגלה ראשון ויחסית בבת אחת, ואילו הצד הנקבי מתגלה מאוחר יותר ובהדרגה.³ רעיון עליית המלכות מקופל בסיפור התלמודי הנודע על מיעוט הלבנה.⁴ לפי הסיפור, בתחילה היו השמש והירח זהים בעוצמתם, "שני המארות הגדלים" (בראשית א, טז) במידה שווה של גדלות. את הסטטוס־קוו הזה הפרה הלבנה בשאלה "אפשר לשני מלכים להשתמש בכתר אחד?" כתגובה מיעט אותה הקדוש ברוך הוא והביא אותה לצורתה הנוכחית, "מאור קטן" שרק מחזיר את אור "המאור הגדול", השמש. רוב האנשים מפרשים את שאלת הלבנה כתוכנית ערמונית מצידה להביא למיעוטו של השמש ולקחת את הכתר לעצמה. אך לפי האר"י בקשת הלבנה הייתה כנה ואמיתית: היא ביקשה להתחבר עם השמש פנים אל פנים, שישתמשו בכתר אחד במקום בשני כתרים נפרדים. ממילא, גם תגובת הקדוש ברוך הוא אינה עונש ללבנה, אלא מילוי משאלתה: על מנת שתיפגש עם השמש פנים בפנים היא צריכה שיהיו לה את הפנים המיוחדות שלה, ולשם כך עליה לעבור מסע ארוך של התמעטות והתמלאות מחדש.

השמש והלבנה מייצגים את הזכר והנקבה, בהתאמה. בשורשם, שניהם מאורות גדולים, שווים בעוצמתם. אך כאן בעולם הזה, הם מופיעים באופנים שונים. הבחינה הזכרית, המבטאת את צד ה"שלמות"

באלוקות, הצד השמימי והאל-זמני, מרחפת הרחק ממעל כגוף אור בוהק ובלתי משתנה. השמש היא דמות אב, שמצד אחד מחיה ומפרנס את ילדיו, אך מצד שני הינו מרוחק ובלתי ניתן להשגה, ואף עלול לסנוור ו'לשרוף' את מי שנכנס עמו לעימות חזיתי. הבחינה הנקבית לעומתו, המבטאת את צד ה"השתלמות" הארצי והמתפתח לאורך זמן, מופיעה בעולמנו כישות מוחשית וקרובה יותר לאדמה, המשרה אור רך על הלילה. הירח הוא דמות אם, אישיות נגישה ונעימה יותר, המזדהה עם תנודות הזמן ומשקפת את החוויה האנושית כל כך של התמלאות הדרגתית מתוך חיסרון החי.

אך בהדרגה, האור הנקבי הולך וגובר, עד שלעתיד לבוא יתקיים הפסוק "והיה אור הלבנה כאור החמה" (ישעיה ל, כו): שני המאורות ישובו להאיר בעוצמה שווה. זוהי עליית המלכות: העלייה ההדרגתית של הצד הנקבי של ההוויה לאורך ההיסטוריה. לאורך מרביתו של הזמן הזה, הזכר הוא תמיד דמות ה'משפיע', מי שיוזם ומוביל ומלמד, והנקבה דמות ה'מקבל', מי שהולך בעקבותיו ומיישם את תורתו. אלו הם המושגים הבסיסיים ביותר המזוהים עם הזכר והנקבה בתורת הסוד. אך סופו של התהליך הוא שוויון מלא בין הזכר והנקבה, שבו הם מקיימים יחסים הדדיים של השפעה וקבלה באופן של 'שווים אך שונים'. לפי אחת השיטות, לאחר השוויון אף צפוי מעין היפוך מעמדות, יצירת מצב שבו הנקבי עולה מעל הזכרי ויחסי המשפיע והמקבל מתהפכים. איני ממציא את הדברים האלו. הם כתובים בכתבי הקבלה והחסידות, שחור על גבי דפים עתיקים מצהיבים, מזה מאות בשנים.⁵

רעיון עליית הנשיות מספק מעין מענה תיאולוגי לשאלה מדוע קול האשה החל להישמע ברבים רק בדורות האחרונים, בשלב מאוחר יחסית בתולדות התרבות האנושית. מקובל לתלות את הדבר בהבדלים הביולוגיים בין גברים לנשים, בתרבות פטריארכלית ששעבדה את האשה, או בשילוב של השניים. מנקודת מבט לא מאמינה הסברים אלו אולי מספקים, אך מזווית אמונית הם לא פותרים דבר, רק דוחקים את השאלה הלאה: מדוע לכתחילה נברא העולם עם הביולוגיה הזו? מדוע לכתחילה התפתחה התרבות כפי שהתפתחה?

מרעיון עליית הנשיות עולה כי הדבר הוא מאפיין בלתי נפרד ובלתי נמנע של מהויות הזכר והנקבה. חלק ממהותה של הזכריות הוא המיידיות, התכליתיות וחוסר ההשתהות. הנקביות לעומת זאת קשורה בתהליכיות, הבשלה וצמיחה הדרגתית. הופעתה המאוחרת אינה תאונה או תוצר של עיכוב מכוון, אלא חלק בלתי נפרד ממה שהיא. הנשיות היא late bloomer, פרח הפורח מאוחר, אך כשהוא נפתח ניכר בריחו שהוא ספוג בתבונה של שנים.

התגלית בדבר ההתרחבות ההדרגתית של מקום נשות התנ"ך בספרות הפרשנית נראתה לי כאיתות לכך, ששרטוט דיוקנן המלא הוא מהמשימות החשובות של דורנו. נסער מהמחשבה, ובמיוחד מפירושיהם המופלאים של גדולי הקבלה והחסידות בנושא, התחלתי להעביר סדרות שיעורים על נשים בתנ"ך לפי פנימיות התורה. את סדרת השיעורים הראשונה העברתי במרכז שטיינזלץ בשכונת נחלאות שבירושלים בשנת תשס"ז (2007). מדי שבוע בחרנו דמות נשית אחרת, פתחנו את כל המקורות עליה, וצללנו לדמותה ולבשורתה. בשנים שלאחר מכן העברתי סדרות נוספות לנשים במסגרת ביה"ס 'תורת הנפש' שבו לימדתי ובמסגרות פרטיות. ממחזור למחזור הלכנו נשות התנ"ך והתגלו לי יותר ויותר, ובמקביל גם התלמידות והתלמידים השונים הוסיפו וחשפו לי פנים חדשות בדמויותיהן שלא הבחנתי בהן. אפשר לומר שהתאהבתי בנשות התנ"ך.

ברגע מסוים היה ברור שיש להפוך את השיעורים לספר, ומהר מאוד התברר שהספר יצטרך להתפצל למספר כרכים. קעת בשעה טובה זכיתי להשלים את הכרך הראשון, המונח בידיכם. הכרך מוקדש לנשים העיקריות של חמשת חומשי התורה: חוה, שרה, רבקה, לאה ורחל, דינה, תמר, מרים ובנות צלפחד. אליו אמורים להצטרף בעתיד, בעזרת ה', שני כרכים נוספים, אחד שיעסוק בנשים העיקריות של התנ"ך (ספרי הנביאים והכתובים), ושני שיוקדש ל'נשים הקטנות' של התנ"ך כולו, אלה המוזכרות בפסוקים ספורים או פחות מכך, אך שגם בהן גילו המפרשים צפונות רבות לאורך הדורות.

השם "מי זאת עולה" לקוח משיר השירים (ו, י; ח, ה), ורומז לעליית הנשיות לאורך ההיסטוריה. כותרת המשנה, "נשות התורה על פי הקבלה החסידות", אומרת שהקו שינחה אותנו בפיענוח סיפורי הנשים בתורה הוא הפירושים והביאורים של תורת הסוד. כל אימת שיכולתי, הבאתי פירושים מקוריים בשם אומרם. במקומות אחרים, הביאורים נעשו ברוח הקבלה והחסידות כפי שאני מבין אותן, ותוך שימוש במושגי היסוד שלהן.

תורת החסידות היא במידה רבה תורת נפש. לומד החסידות אינו מבקש רק למלא את שכלו ידע, אלא גם למלא את נפשו דעת – לגעת בלב הדברים שהוא לומד ולתת להם לגעת בליבו שלו. אי לכך שזורים לאורך הפרקים תובנות חיים שונות, שיעורים לתיקון הנפש ולבניין הזוגיות, שביכולתנו לשאוב מתוך סיפורי הנשים וליישם בחיינו.

כפי שתראו, כל פרק בספר הוא נרחב למדי. בדמיוני ביקשתי לבנות לכל אשה היכל מפואר שיכבד את מלוא עושרה ועומקה. השתדלתי מאוד שכל פרק יעמוד עד כמה שאפשר בפני עצמו, כך שניתן לקרוא את הפרקים שלא לפי סדרם. עם זאת, יש מעין סיפּר־על המתפתח לאורך הכרך, הקשור ברעיון המוצג בפרק הראשון, ואם כן יש ערך מוסף לקריאת הכרך לפי הסדר. לכל הפחות, מומלץ לקרוא בתחילה את הפרק הראשון.

לעיתים, כאשר רעיון מסוים הלך ותפח עד שהרגשתי שהוא מסרב את הפרק, הפכתי אותו ל'הרחבה'. בסוף הספר תמצאו חמש הרחבות כאלו. אוצרות נוספים מסתתרים בהערות הסיום הנרחבות. הללו כוללים לא רק את מראי המקומות הרבים שאני מפנה אליהם (לא כולל מראי המקומות של פסוקי התנ"ך המשולבים בגוף הספר), אלא גם פסקאות שלמות של העשרה והעמקה לגבי הכתוב בפרקים. במספר מקומות בספר, בעיקר בהערות הסיום אך לא רק, אני מתייחס לשני המודלים העיקריים של הקבלה והחסידות – מבנה שם הַוְיָה ומערכת הספירות. תרשים של מודלים אלו נמצא בנספח. למעוניינים להעמיק בנושא זה, שהינו עולם ומלואו, מצורפים שם קישורית וכן קוד לסריקה המובילים למאמר מבוא בנושא.

בכל אופן, ניתן להבין את הספר וליהנות ממנו גם בלי להתמצא במודלים אלו.

תודות

תודה לה' יתברך שזיכה אותי להוציא ספר זה לאור ולתרום את חלקי הצנוע להשמעת קולן של נשות התורה.

אני רוצה להודות לאנשים הרבים שעזרו לספר הזה לראות אור: ראשית כול, תודה לנשות התורה עצמן, על ההשראה וההדרכה העצומות שהן מעניקות לנו לאורך כל הדורות! אני מקווה שתרוו נחת מהספר הזה.

שנית, תודה מעומק הלב למורי הרב יצחק גינזבורג, שהרבה ממה שכתוב בספר למדתי ממנו. לאחר הכתיבה הרב אף עבר איתי בסבלנות על כל הפרקים, העיר והאיר מחכמתו, ובאופן כללי 'שדרג' את הספר בכמה רמות.

תודה לכל התלמידות שנכחו בקורסים שהעברתי על נשות התנ"ך לאורך השנים, במסגרות השונות. למדתי המון מההשתתפות שלכן!

תודה לאיתיאל גלעדי, שהרעיונות ששמעתי ממנו על דמותה של רחב הציתו את העניין שלי בנשות התנ"ך, ושליווה אותי מדי שבוע בזמן שהכנתי לראשונה את השיעורים בנושא, לימד אותי ותרם לי רבות. רישומך ניכר בספר (בשביל רחב תצטרך לחכות לכרך השני...).

תודה גדולה ליוסי פלאי שקרא את כל הפרקים, הוסיף מקורות והעיר הערות מחכימות.

תודה לאנשי ארגון 'מעיינותיך' ובראשם משה שילת, שהאמינו בספר ונתנו לו את המימון הראשון שלו.

תודה עצומה שלוחה ל-289 תומכי פרויקט ה'הדסטרט', שנתנו מכספם כדי לעזור לספר לצאת לאור, וכמובן גם לארגון 'הדסטרט' עצמו. אין מכם!

תודה לעורכי הוצאת מגיד־קורן, ראובן ציגלר ויהושע מילר, שאהבו את הספר ובחרו להוציאו לאור. תודה לעורכת אפרת גרוס על העבודה המסורה בליווי הספר בתהליך הלידה שלו. תודה לעורך הלשוני השקדן דוד פיאלקוף, שהגדיל לעשות ופתח את כל המקורות כדי לוודא שהכול יושב הדק היטב, ולמגיה אברהם שפירא שהשלים את מלאכתו. תודה למעצב אליהו משגב על האריזה המשובחת, ולמעמדת חיה זיידבנר על מלאכת העימוד המוקפדת.

תודה מיוחדת לידידתי מירב בר־לב על האיוורים היפהפיים, שהוסיפו לספר נעימת ליווי נשית עדינה ומדויקת. יש שמחה גדולה בשמיים משיתוף הפעולה בינינו.

אחרונה אחרונה חביבה, תודה מעומקא דליבא לאשתי היקרה נעמה, חוה הראשונה והאחרונה, שתרמה מתבונתה הרבה לכל פרק ושבמשך שנתיים נאלצה לחלוק אותי עם נשות התורה. את האחת והיחידה.

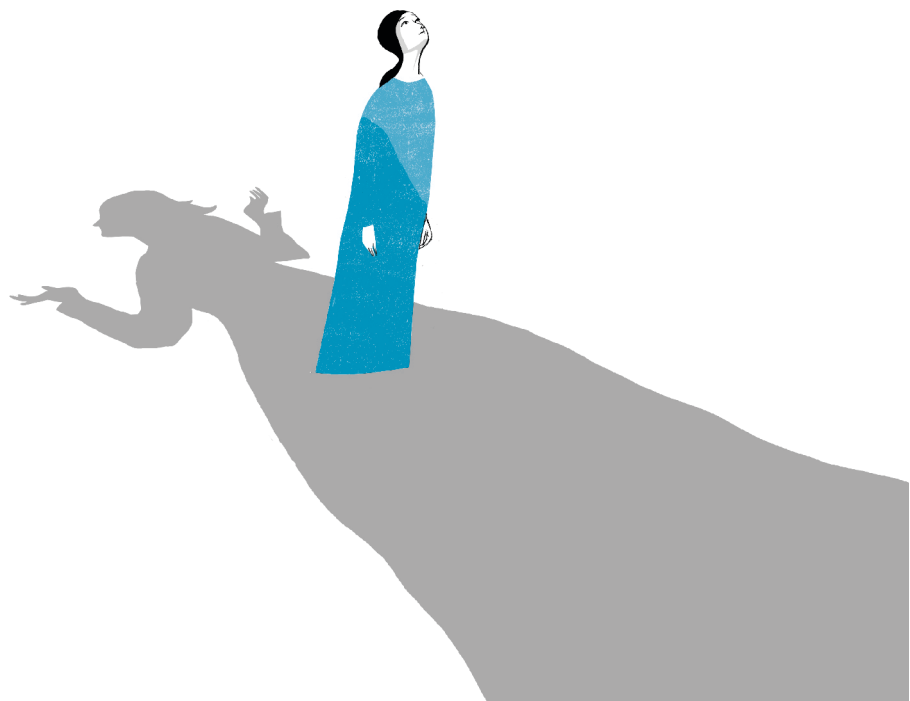
ניר מנוסי
חשוון תש"פ

nirmenussi.com



פרק א
שתי פני הנשיות

חווה



בראשית א, כו-כח (פרשת בראשית)

וַיֹּאמֶר אֱלֹהִים נַעֲשֶׂה אָדָם בְּצַלְמֵנוּ כְּדְמוּתֵנוּ וְיִרְדּוּ בְדִגְתַּי הַיָּם וּבְעוֹף הַשָּׁמַיִם וּבַבְּהֵמָה וּבְכָל הָאָרֶץ וּבְכָל הָרֶמֶשׂ הָרֹמֵשׂ עַל הָאָרֶץ. וַיִּבְרָא אֱלֹהִים אֶת הָאָדָם בְּצַלְמוֹ בְּצֶלֶם אֱלֹהִים בָּרָא אֹתוֹ זָכָר וּנְקֵבָה בָּרָא אֹתָם. וַיְבָרֶךְ אֹתָם אֱלֹהִים וַיֹּאמֶר לָהֶם אֱלֹהִים פְּרוּ וּרְבוּ וּמְלֵאוּ אֶת הָאָרֶץ וּכְבֹּשׂוּהָ וּרְדוּ בְּדִגְתַּי הַיָּם וּבְעוֹף הַשָּׁמַיִם וּבְכָל חַיַּי הָרֹמְשֹׁת עַל הָאָרֶץ.

בראשית ב, יח-כה (פרשת בראשית)

וַיֹּאמֶר ה' אֱלֹהִים לֹא טוֹב הָיְתָה הָאָדָם לְבַדּוֹ אַעֲשֶׂה לּוֹ עֹזֵר כְּנֶגְדּוֹ. וַיִּצַּר ה' אֱלֹהִים מִן הָאֲדָמָה כָּל חַיַּי הַשָּׂדֶה וְאֵת כָּל עוֹף הַשָּׁמַיִם וַיָּבֵא אֶל הָאָדָם לְרְאוֹת מַה יִּקְרָא לוֹ וְכָל אֲשֶׁר יִקְרָא לוֹ הָאָדָם נֶפֶשׁ חַיָּה הוּא שְׁמוֹ. וַיִּקְרָא הָאָדָם שְׁמוֹת לְכָל הַבְּהֵמָה וְלְעוֹף הַשָּׁמַיִם וּלְכָל חַיַּי הַשָּׂדֶה וּלְאָדָם לֹא מָצָא עֹזֵר כְּנֶגְדּוֹ. וַיִּפֹּל ה' אֱלֹהִים תְּרַדְמָה עַל הָאָדָם וַיִּישָׁן וַיִּקַּח אַחַת מִצִּלְעוֹתָיו וַיִּסְגֹּר בָּשָׂר תַּחְתָּנָהּ. וַיִּבֶן ה' אֱלֹהִים אֶת הַצִּלְעַת אֲשֶׁר לָקַח מִן הָאָדָם לְאִשָּׁה וַיָּבֵאהָ אֶל הָאָדָם. וַיֹּאמֶר הָאָדָם זֹאת הִפְעַם עָצַם מִעֲצָמֵי וּבָשָׂר מִבָּשָׂרִי לְזֹאת יִקְרָא אִשָּׁה כִּי מֵאִישׁ לָקַחָהּ זֹאת. עַל כֵּן יַעֲזֹב אִישׁ אֶת אָבִיו וְאֶת אִמּוֹ וְדָבַק בְּאִשְׁתּוֹ וְהָיוּ לְבָשָׂר אַחַד. וַיְהִיו שְׁנֵיהֶם עֶרְוֹמִים הָאָדָם וְאִשְׁתּוֹ וְלֹא יִתְבָּשְׂשׁוּ.

בראשית ג (פרשת בראשית)

וְהַנְּחָשׁ הָיָה עָרוֹם מִכָּל חַיַּי הַשָּׂדֶה אֲשֶׁר עָשָׂה ה' אֱלֹהִים וַיֹּאמֶר אֶל הָאִשָּׁה אַף כִּי אָמַר אֱלֹהִים לֹא תֹאכְלוּ מִכָּל עֵץ הַגֵּן. וְתֹאמְרוּ הָאִשָּׁה אֶל הַנְּחָשׁ מִפְּרִי עֵץ הַגֵּן נֹאכַל. וּמִפְּרִי הָעֵץ אֲשֶׁר בְּתוֹךְ

הִגַּן אָמַר אֱלֹהִים לֹא תֹאכְלוּ מִמֶּנּוּ וְלֹא תִגְעוּ בוֹ פֶּן תִּמָּתוּן. וַיֹּאמֶר הַנְּחַשׁ אֶל הָאִשָּׁה לֹא מוֹת תִּמָּתוּן. כִּי יָדַע אֱלֹהִים כִּי בַיּוֹם אֲכַלְכֶם מִמֶּנּוּ וּנְפַקְחוּ עֵינֵיכֶם וְהִייתֶם כַּאֱלֹהִים יָדַעַי טוֹב וְרַע. וַתֵּרָא הָאִשָּׁה כִּי טוֹב הָעֵץ לְמֹאכַל וְכִי תֹאוּהָ הוּא לְעֵינַיִם וּנְחַמֵּד הָעֵץ לְהִשְׁכִּיל וַתִּקַּח מִפְּרִיו וַתֹּאכַל וַתִּתֵּן גַּם לְאִישָׁהּ עִמָּהּ וַיֹּאכַל. וַתִּפְקַחְהָ עֵינֵי שְׁנֵיהֶם וַיֵּדְעוּ כִּי עִירַמְסָם הֵם וַיִּתְּפְרוּ עָלֶיהָ תֹאנָה וַיַּעֲשׂוּ לָהֶם חֲגֹדֹת. וַיִּשְׁמְעוּ אֶת קוֹל ה' אֱלֹהִים מִתְּהִלַּךְ בְּגֵן לְרוּחַ הַיּוֹם וַיִּתְחַבֵּא הָאָדָם וְאִשְׁתּוֹ מִפְּנֵי ה' אֱלֹהִים בְּתוֹךְ עֵץ הַגֵּן. וַיִּקְרָא ה' אֱלֹהִים אֶל הָאָדָם וַיֹּאמֶר לוֹ אַיֶּכָּה. וַיֹּאמֶר אֶת קוֹלְךָ שָׁמַעְתִּי בְּגֵן וְאִירָא כִּי עִירַם אֲנִכִּי וְאֶחָבָא. וַיֹּאמֶר מִי הִגִּיד לְךָ כִּי עִירַם אֶתְּהָ הַמֶּן הָעֵץ אֲשֶׁר צִוִּיתִךָ לְבַלְתִּי אֲכַל מִמֶּנּוּ אֲכַלְתָּ. וַיֹּאמֶר הָאָדָם הָאִשָּׁה אֲשֶׁר נָתַתָּה עִמָּדִי הוּא נָתַנָּה לִּי מִן הָעֵץ וְאֹכַל. וַיֹּאמֶר ה' אֱלֹהִים לְאִשָּׁה מַה זֹאת עָשִׂיתְּ וַתֹּאמֶר הָאִשָּׁה הַנְּחַשׁ הִשְׁיֵאֲנִי וְאֹכַל. וַיֹּאמֶר ה' אֱלֹהִים אֶל הַנְּחַשׁ כִּי עָשִׂיתְּ זֹאת אַרְוֹר אֶתְּהָ מִכָּל הַבְּהֵמָה וּמִכָּל חַיַּת הַשָּׂדֶה עַל גִּחְזֹנְךָ תִּלְךָ וְעִפְפֹר תֹאכַל כָּל יְמֵי חַיֶּיךָ. וְאִיבָה אִשִּׁית בֵּינְךָ וּבֵין הָאִשָּׁה וּבֵין זֶרְעֶךָ וּבֵין זֶרְעָהּ הוּא יִשׁוּפְךָ רֹאשׁ וְאַתָּה תִּשׁוּפְנָהּ עֵקֶב. אֶל הָאִשָּׁה אָמַר הַרְבֵּה אַרְבֵּה עֲצֹבוּנְךָ וְהִרְנֶה בְּעֵצֵב תִּלְדִּי בָנִים וְאֵל אִישׁךָ תִּשׁוּקְתִּי וְהוּא יִמְשַׁל בְּךָ. וְלָאָדָם אָמַר כִּי שָׁמַעְתָּ לְקוֹל אִשְׁתְּךָ וַתֹּאכַל מִן הָעֵץ אֲשֶׁר צִוִּיתִךָ לֵאמֹר לֹא תֹאכַל מִמֶּנּוּ אַרְוִירָה הָאָדָמָה בְּעֵבוּרְךָ בְּעֵצֹבוֹן תֹּאכְלֶנָּה כָּל יְמֵי חַיֶּיךָ וְקוֹץ וְדַדְדָר תִּצְמִיחַ לְךָ וְאֲכַלְתָּ אֶת עֵשֶׂב הַשָּׂדֶה. בְּזַעַת אַפֶּיךָ תֹאכַל לֶחֶם עַד שׁוֹבֵב אֶל הָאָדָמָה כִּי מִמֶּנָּה לִקְחָתָּ כִּי עָפַר אֶתְּהָ וְאֵל עָפַר תִּשׁוּב. וַיִּקְרָא הָאָדָם שֵׁם אִשְׁתּוֹ חַוָּה כִּי הוּא הִיְתָה אִם כָּל חַי.

בראשית ה, א-ב (פרשת בראשית)

זֶה סֵפֶר תּוֹלְדוֹת אָדָם בַּיּוֹם בְּרָא אֱלֹהִים אָדָם בְּדַמּוֹת אֱלֹהִים עָשָׂה אֹתוֹ. זָכָר וּנְקֵבָה בְּרָאָם וַיְבָרֶךְ אֹתָם וַיִּקְרָא אֶת שְׁמֵם אָדָם בַּיּוֹם הַבְּרָאָם.

להיות האשה הראשונה פירושו לגלות, ללא אם להניקן, אחות לגדלך או חברה ללוותך, מהי אשה ומהו האור הייחודי שבכוחה להביא לעולם. סיפורה של האשה הראשונה, העתידה להיקרא חוה, הוא במידה רבה סיפור התגלית הזו: הפיענוח, דרך ניסוי וטעייה, של סוד הנשיות. לכאורה אותו האתגר מונח גם לפתח הגבר, שגם הוא משולל הדרכה אבהית. אלא שהגבר והאשה ניגשים לדברים אחרת, כפי שסיפור בריאתם עצמו מלמד. הגבר מעניק שמות, ראשית לבעלי החיים, לאחר מכן גם לאשתו, ובמובן מסוים אף לו עצמו.¹ הענקת שמות היא פעולה של זיהוי והגדרה, יש שיאמרו אף קיבוע, הדורשת ריחוק מסוים כדי לעשותה. האשה לעומת זאת מתעניינת בדברים עצמם יותר מבשמותיהם. מסע הגילוי העצמי שלה אינו עיוני, אלא, כפי ששמה מציע, חווייתי:² היא פשוט ישנה, שואבת את משמעות חייה מתוך החיים עצמם, מגלה את עצמה תוך כדי תנועה. מדרשי חז"ל, ובעקבותיהם כתבי הקבלה והחסידות, פותחים בפנינו שערים חדשים להבנת דמותה וסיפורה של חוה. בהשראתם נפתח לעיון מחודש את סיפור בריאתה, מערכת היחסים שלה עם אדם וכן חטאה, וננסה להגיע להבנה חדשה שלהם. בנוסף, נקדיש תשומת לב רבה למה שהוא אולי החידוש הגדול ביותר של התורה שבעל פה על פשט הכתובים: הרעיון שחוה המוכרת לנו לא הייתה האשה הראשונה, אלא קדמה לה אשה אחרת, "חוה הראשונה", שהייתה בת זוגו של אדם לפניו. עניינה של אשה חידתית זו, יחסיה עם חוה המוכרת והמשך גלגוליה בעולם, יתפסו את עיקר חציו השני של הפרק.

חוה שונה משאר הנשים בתנ"ך בכך שהיא פחות דמות רגילה של אשה, עם אישיות וקורות חיים, ויותר סמל וייצוג של כללות הנשים והנשיות בעולם. למעשה, השם 'חוה' מופיע רק פעמיים בכל

התנ"ך, פחות מכל דמות נשית חשובה אחרת, כאשר בשאר הזמן היא נקראת פשוט "האשה". חוה היא "אם כל חי", בעלת פוטנציאל אינסופי של חיות ועומק. לפיכך, אין בפרק זה יומרה להקיף את כל פרטי סיפורה, אלא להתמקד בשאלה מה אנו יכולים ללמוד מסיפורה של חוה על מהות הנשיות ועל התפתחותה בעולם.

במחשבה שנייה

רבות נכתב על כך שיש שני סיפורי בריאה בספר בראשית. ראשית הזמן, כמו השנים הראשונות בחיי כל אחד מאיתנו, טבולה במימי השכחה ואי-הוודאות, ויש לגביה גרסאות שונות וסותרות. אך כפל הסיפורים אינו מאפיין רק של התחלות נשכחות, אלא גם של האינסוף האלוקי שמתוכו הן מגיחות. בנקודה שבה העולם עוד טרי, שבה גבעולו נטוע באדמת הבורא, משהו מהאינסופיות של בוראו עוד נוגהת בו, והדבר מתבטא בריבוי פנים לסיפור ראשיתו.

מכיוון שהסיפור השני עוסק כמעט אך ורק בבריאת האיש והאשה, הרי ששני סיפורי הראשית הם מעל הכול שתי גרסאות של בריאה זו. ואכן, הם מציירים דיוקנאות שונים מאוד של הזוג האנושי הראשון.

הסיפור הראשון כללי וענייני יותר, וסוקר, כממעוף הציפור, את שבעת ימי הבריאה. שיא הבריאה מגיע בסוף היום השישי:

וַיֹּאמֶר אֱלֹהִים נַעֲשֶׂה אָדָם בְּצַלְמֵנוּ כְּדְמוּתֵנוּ וְיִרְדּוּ בְדֶגְתַּי הַיָּם וּבְעוֹף הַשָּׁמַיִם וּבַבְּהֵמָה וּבְכָל הָאָרֶץ וּבְכָל הָרֶמֶשׂ הָרֹמֵשׂ עַל הָאָרֶץ. וַיִּבְרָא אֱלֹהִים אֶת הָאָדָם בְּצַלְמוֹ, בְּצַלֵּם אֱלֹהִים בָּרָא אֹתוֹ, זָכָר וּנְקֵבָה בָּרָא אֹתָם. וַיִּבְרַךְ אֹתָם אֱלֹהִים וַיֹּאמֶר לָהֶם אֱלֹהִים, פְּרוּ וּרְבוּ וּמְלְאוּ אֶת הָאָרֶץ וּכְבִּשְׁהָ וּרְדוּ בְּדֶגְתַּי הַיָּם וּבְעוֹף הַשָּׁמַיִם וּבְכָל חַיַּי הָרֹמֵשֶׁת עַל הָאָרֶץ. (בראשית א, כו-כז)

בורא העולם מבקש לברוא יצור דומה לו שישימש כנציגו בבריאה, וימשול על בעלי החיים כפי שהוא מושל על הבריאה כולה. יצור זה הוא האדם. אך מה פשר המילים הראשונות שה' אומר, "נעשה אדם בצלמנו כדמותנו"? אל מי הוא מדבר? מי הם ה'אנחנו' שבצלמם ודמותם הוא עומד לברוא את האדם?

הסבר מתבקש אחד, שרש"י מביא בפירושו ושדורות שלמים של ילדים יהודים גדלו עליו, הוא שהקדוש ברוך הוא נמלך עם מלאכיו. מכיוון שבפועל, בפסוק הבא, בורא ה' את האדם לבד ("ויברא אלהים את האדם בצלמו"), מדובר במחווה של נימוס וענווה, שמטרתה ללמד את כולנו להיוועץ במי שמתחנינו.

גרסה עמוקה יותר של פירוש זה, הלקוחה מתורת הסוד, הולכת כך: אף שה' הוא אחד, יחיד ומיוחד ואינו ניתן לחלוקה, כאשר הוא מתחיל להאציל את בריאתו הוא מתפרט למספר צורות הופעה, כגון "עולמות", "פרצופים", "ספירות" ועוד. האמירה "נעשה" מבטאת את שיתופם של הכוחות השונים הללו בבריאת האדם. אכן, המושג "צלם אלהים" מתייחס בקבלה לעץ הספירות, המבטא הן את מערכת ההנהגות האלוקיות, והן את מערכת כוחות הנפש של האדם.

והנה, אחת ההתחלקויות הבסיסיות יותר של הופעת האלוקות היא לצדדים 'זכריים' ו'נקביים', הנקראים, בין השאר, "הקדוש ברוך הוא" וה"שכינה". כאשר אלוקים אמר "נעשה אדם בצלמנו כדמותנו", היו אלו הפן הזכרי והנקבי שבו שנדברו כביכול בינם לבין עצמם.³ כפי שעל כל תינוק שנולד כתוב כי "שלושה שותפים בו, הקדוש ברוך הוא, אביו ואמו",⁴ כך גם בבריאת אדם הראשון שיתף ה' דמות אב ודמות אם, הקיימים בתוכו (כאשר ה"צלם" בא מהאב וה"דמות" מהאם⁵). למעשה, הזוהר מסביר כי המאמר "נעשה אדם" נאמר "בשעתא דְּווגא"⁶ - בשעת הייחוד העליון בין שתי הבחינות הללו. אי שם במחשכים העליונים, הקדוש ברוך הוא והשכינה כביכול התלחשו ביניהם: אז מה דעתך? נעשה אדם בצלמנו כדמותנו?⁷

פירוש זה פותר חידה נוספת הנמצאת בפסוקים שלפנינו:

הכפילות התמוהה "בצלם אלהים ברא אתו, זכר ונקבה ברא אתם". אותה כפילות חוזרת על עצמה בפרק ה, שם כתוב "זכר ונקבה בראם... ויקרא את שמם אדם ביום הבראם" (בראשית ה, ב). מניסוחים אלו לא ברור: האם האדם הוא אחד או שניים? הרעיון שלפיו האדם נברא מתוך זיווג בין הפן הזכרי והפן הנקבי של ה' מציע תשובה: לאדם היה טבע כפול, זכרי ונקבי, בדיוק כטבעו הכפול של האלוקים שבצלמו נברא.

כך אפוא נבראים האיש והאשה: יחדיו, במאמר אחד, וכשיקוף של צלם האלוקים. למעט העובדה הבלתי נמנעת שאחד מהם מוזכר לפני השני (שעוד נשוב אליה בהמשך) האיש והאשה שווים כאן לחלוטין.

רק דבר אחד פוגם בשלמות הזו: היא מושלמת מדי, סימטרית מדי. על מנת ששניות האיש והאשה תהיה מוצדקת, עליהם להיות שונים - ניגודים משלימים, כל אחד מהם בעל איכות אחרת הזקוקה לחברתה.

כאן מגיע תפקידו של הסיפור השני. סיפור הבריאה השני מעניק לנו תיאור ארוך ומפורט יותר של בריאת האיש והאשה, השובר את הסימטריה הפשוטה של הגרסה הראשונה ומתאר את יצירתם כמתרחשת בנפרד ובאופנים שונים ביותר:

וְכָל שֵׁיחַ הַשְּׂדֵה טָרֵם יִהְיֶה בְּאֶרֶץ וְכָל עֵשֶׂב הַשְּׂדֵה טָרֵם יִצְמַח
 כִּי לֹא הִמְטִיר ה' אֱלֹהִים עַל הָאֶרֶץ וְאָדָם אֵין לְעִבֵד אֶת הָאֲדָמָה.
 וַיִּצְרֵהּ ה' אֱלֹהִים אֶת הָאָדָם עֶפְרָן מִן הָאֲדָמָה וַיִּפַּח בְּאָפָיו נְשִׁמַּת
 חַיִּים וַיְהִי הָאָדָם לְנֶפֶשׁ חַיָּה. וַיִּטַּע ה' אֱלֹהִים גֵּן בְּעֵדֶן מִקְדָּם
 וַיִּשֶׂם שָׁם אֶת הָאָדָם אֲשֶׁר יָצָר... וַיִּקַּח ה' אֱלֹהִים אֶת הָאָדָם
 וַיִּנְחֵהוּ בְּגֵן עֵדֶן לְעִבְדָּהּ וּלְשִׁמְרָהּ... וַיֹּאמֶר ה' אֱלֹהִים לֹא טוֹב
 הָיִית הָאָדָם לְבַדּוֹ, אֶעֱשֶׂה לוֹ עֵזֶר כְּנֶגְדּוֹ. וַיִּצְרֵהּ ה' אֱלֹהִים מִן
 הָאֲדָמָה כָּל חַיַּת הַשְּׂדֵה וְאֵת כָּל עוֹף הַשָּׁמַיִם וַיָּבֵא אֶל הָאָדָם
 לְרְאוֹת מֶה יִקְרָא לוֹ, וְכָל אֲשֶׁר יִקְרָא לוֹ הָאָדָם נֶפֶשׁ חַיָּה הוּא
 שְׁמוֹ. וַיִּקְרָא הָאָדָם שְׁמוֹת לְכָל הַבְּהֵמָה וּלְעוֹף הַשָּׁמַיִם וּלְכָל

חַיַּת הַשָּׂדֶה וּלְאָדָם לֹא מִצָּא עֵזֶר כְּנֶגְדּוֹ. וַיִּפֶּל ה' אֱלֹהִים תְּרַדְמָה
עַל הָאָדָם וַיִּישָׁן וַיִּקַּח אֶחָת מִצִּלְעֹתָיו וַיִּסְגַּר בְּשֵׁר תַּחְתָּנָה. וַיִּבֶן
ה' אֱלֹהִים אֶת הַצִּלְעַ אֲשֶׁר לָקַח מִן הָאָדָם לְאִשָּׁה וַיְבָאָהּ אֶל
הָאָדָם. וַיֹּאמֶר הָאָדָם, זֹאת הִפְעַם עִצְמִי וּבֶשֶׁר מִבְּשָׁרִי,
לְזֹאת יִקְרָא אִשָּׁה כִּי מֵאִשׁ לָקַחָהּ זֹאת. עַל כֵּן יַעֲזֹב אִישׁ אֶת
אָבִיו וְאֶת אִמּוֹ וְדָבַק בְּאִשְׁתּוֹ וְהָיוּ לְבֶשֶׁר אֶחָד. (בראשית ב,
ה-כד)

מקריאה פשוטה ו'יחפה' עולה התמונה הבאה: לכתחילה יצר האלוקים
גבר בלבד, וזאת על מנת לטפל בגן עדן ולעבוד את אדמתו. רק לאחר
זמן, במעין 'מחשבה שנייה', הגיע הבורא למסקנה כי לא טוב לו לאדם
להיות לבדו ויש למצוא לו בת זוג, "עזר כנגדו". ראשית ניסה הבורא
להפיג את בדירות הגבר באמצעות בעלי חיים, ולשם כך הוא יצר שלל
חיות ועופות (בניגוד לסיפור הראשון שבו הם נבראו לפני האדם). אך
כאשר עבר הגבר על החיות ונתן להן שמות, הוא ראה כי אף אחת
אינה ממלאת את תפקיד העזר המיוחל. אוראז החליט האלוקים לעשות
לגבר בת זוג מגופו הוא. הוא הרדימו, נטל אחת מצלעות חזהו ובנה
ממנה אשה.

אין זה סוד שסיפור זה נראה לרבים כממעט בערך האשה.
עולה ממנו לכאורה, כי העולם הזה נועד להיות "עולם של גברים"
שבו תפקיד האשה משני, שולי ומאולתר, "עזר" צדדי לגבר העומד
במרכז התמונה. קריאה זו הביאה אותם לראות בתנ"ך אחד האחראים
הראשיים לשעבוד ההיסטורי של הנשים – להפיכתן ל'אחר' המוחלט
של האנושות, שלמרות היותו חמישים אחוז שלה (אם לא יותר) מושתק
ומודר משל היה הצל של החצי העיקרי. הקריאה הזו נראית להם כה
ברורה ומתבקשת, כה "כוונתם הפשוטה של הכתובים", שלא ניתן
להעלות על הדעת קריאה משכנעת ממנה.

אך מה שאנו מכנים 'פשט' אינו תמיד דבר כה פשוט. ישנן
דרכים רבות לקרוא סיפור, גם אם מתעלמים מהפירושים המסורתיים
שלו. הבה ניגש אל הפסוקים מחדש ונברוק אם אנו יכולים לקרוא

אותם קצת אחרת. הפעם, כואו נשים בצד כל הנחה מוקדמת של חוסר הוגנות, ונתבונן בשני הסיפורים אך ורק כמעידים על שוני בין המינים. הסיבה לעשות זאת היא פשוטה: סיפור הבריאה השני אינו עומד בפני עצמו, אלא רתוק מצידו האחורי אל הסיפור שקדם לו. הסיפורים הם כשני צדדיה של אותה דלת זכוכית כביכול, ואם כן מסר השוויון המתנוסס על הסיפור האחד צריך להיות ניכר לעין, גם אם בכתב מרָאָה ובאותיות מוחלשות, בסיפור השני.

ממונולוג לדיאלוג

דבר פשוט ראשון שאנו יכולים להצביע עליו לגבי סיפור הבריאה השני הוא זה: בעוד הגבר נברא לבד, ובמשך זמן מסוים עמד הגן רק לרשותו, האשה נבראת לעולם שכבר יש בו אדם אחר, הגבר. מנתון זה אנו יכולים להפיק את השיעור הראשון שלנו לגבי גבריות ונשיות: הגבריות קשורה באופן בסיסי לחוויית הבדידות, לתחושת ההיות לבד, ואילו הנשיות קשורה לחוויית הקשר, לזיקה אל הזולת.

בעומק תודעתו, נקודת המוצא של הגבר היא שהוא האדם היחידי בעולם. הוא השולט והמנהל, המוציא והמביא. הוא מחליט, והמציאות צריכה להיעתר לו. תחושה זו היא מקור עוצמתו של הגבר, הבסיס לתוקף העשייה שלו, אך גם מקור חולשתו. הרגשת הבדידות יכולה חיש קל להידרדר לתחושה של "אני ואפסי עוד" – ביטול הזולת ומחיקתו, תפיסת המציאות כאמצעי הנועד לשרתו. אין זה מקרה שה' הוא המצביע על כך שבדידותו של האיש אינה טובה: הגבר עצמו אינו מודע לכך, או לפחות אינו מסוגל להודות בזאת.

עבור האשה לעומת זאת, נקודת המוצא היא שאין מציאות של קיום אנושי בודד. מבחינתה בדידותו של הגבר בגן עדן היא סיפור אגדה, מיתוס על העידן לפני שנבראה. עבודה חוויית היסוד היא של התקשרות. היא פטורה מאשליית העצמאות, ומכירה במצב האנושי כקיים אך ורק בזיקה והזדקקות אל הזולת. גם בכך יש חיסרון כמוכּן: הנזקק יותר לזולתו גם מועד יותר להיפגע ממנו. אך גם יתרון יש:

ההכרה בהיות האדם יצור חברתי בטבעו, שמהותו מתגלה רק דרך המתח הפורה בין שניים.

אפשר לומר כך: הגבריות קשורה במונולוג, בנאוומו חסר המענה של היחיד, ואילו הנשיות בדיאלוג, בדו־שיח בין שניים. בהיותו לבדו בגן עדן יכול היה הגבר או לשתוק או לשאת נאומים חד־סטריים שהדהדו בחלל הגן, חלפו מעל פניהם החתומות של בעלי החיים ושבו אליו כמות שבאו (אכן, במובן מסוים המונולוג והשתיקה אינם כה שונים: המונולוג אינו אלא השמעה כלפי חוץ של זרם התודעה הפנימי של היחיד, שבמציאות הרגילה מתנהל בשתיקה בתוך הנפש פנימה). האשה עימתה את הגבר עם קול שני, נקודת מבט חדשה ומנוגדת, שאינה מהנהנת בשקט צייתי לכל מילה שהוא אומר אלא מגיבה, מקשה קושיות, מתווכחת ולעיתים אף מפריכה כליל את עמדתו. הקשר בין האיש לבין שתיקה/מונולוגיות ובין האשה לבין שיחה/דיאלוגיות ניכר אפילו בשמותיהם של האיש והאשה הראשונים: השם אדם הוא לשון 'דומיה', השם חוה - לשון 'חווה דעת'.⁸

בשיאה, מובילה אשליית העצמאות של האדם המבודד להאלהת האדם, לשיגעון גדלות לפיו האדם כמוהו כאל. אחד ההסברים של חז"ל לבריאת האשה הוא "שלא יאמרו שתי רשויות הן, הקדוש ברוך הוא יחיד בעליונים ואין לו זוג, וזה בתחתונים ואין לו זוג".⁹ חשש זה הוא בעיקר ביחס לאדם עצמו שהיותו לבד עלול ליצור בליבו את הרושם שהוא כאלוקים, אחד ומיוחד שאין עוד מלבדו. האשה אם כן, אינה מגלמת רק את הנשיות אלא במידה רבה את האנושיות בכלל, את ההכרה העצמית של האדם שהוא נטוע בעולם הריבוי, אוהז רק בשבר של האמת השלמה. דבר זה מחייב אותו בעימות עם זולתו, המביאו לאימות של עצמו - לגיבושה של אמת משוכללת יותר מזו שהוא מסוגל להשיג לבדו.

אפשר לומר כי בהפשטה אדם הוא שורש ה'אני' וחוה היא שורש ה'את/ה'. הקוראים בסיפור השני ורואים באשה 'אחר' מפספסים את הנקודה. האשה אינה האחר אלא הזולת - האדם העומד מולי, שאינו המוכר והצפוי אלא החדש והמפתיע, האדם המאתגר אותי לבדוק

מחדש את מה שאני חושב שאני יודע. אין זה משנה אם אני איש או אשה: ה'אני' שלי היוצא לעולם לשאת את דברו הוא בבחינת 'זכר', הזולת הבא לעומתי ועונה לי - בבחינת 'נקבה'.

הבעל שם טוב, מייסד החסידות, נהג לומר כי הזולת הוא המראָה של עצמך.¹⁰ הזולת הראשון בעולם היה חוה, והיא אכן הייתה המראה של אדם, המעמתת אותו עם מציאותו ומפכחת אותו משיגעון גדלותו. זהו כנראה הפירוש הפשוט, המתבקש והעמוק ביותר ל"עזר כנגדו": הזולת עוזר לנו מעצם זה שהוא מנוגד לנו, שהוא רואה את העולם מנקודת מבט הפוכה לשלנו.

מתערובת לתרכובת

נושא נוסף הצד את עינינו בסיפור הבריאה השני הוא האופן השונה שבו נוצרים האיש והאשה. גופו של האיש נוצר מעפר ואז מוחדרת בו נשמה, האשה נבראת מאחד מאיבריו של האיש. היכן הם העפר והנשמה אצל האשה? הם כבר כלולים זה בזה, הצלע מכילה את שניהם. דבר זה הופך את האשה לדור שני של חיבור הגוף והנפש שבו שילובם כבר הוטמע. ניתן לומר שבעוד האיש הוא יחסית תערובת של חומר ורוח, שבה הם שומרים עדיין על איכויותיהם העצמאיות, האשה היא כבר יחסית תרכובת שלהם, שבה הם התלכדו לכדי ישות אחת.

דבר זה תואם דברים רבים המוכרים לנו על ההבדלים בין גברים ונשים. באופן כללי, גברים אוהבים להפריד דברים. הם יכולים להתעניין הן בדברים קונקרטיים מאוד, כמו למשל תיקון מכשיר שהתקלקל או בניית דבר מה, והן בדברים מופשטים מאוד, כמו סוגיה בגמרא או בעיה מתמטית - אך לרוב לחוד או לסירוגין, לא ביחד. הם פחות אוהבים לעסוק בתחומים שבהם הגבולות בין המוחשי והמופשט, או השכלי והרגשי, מטושטשים. אדרבה, חיבורם עשוי להקשות עליהם, לעורר בהם רצון להפריד אותם בכוח. גם תרבות המנוהלת

בידי גברים נוטה להיות בעל אופי כזה. היא מסווגת אנשים לאנשי רוח ואנשי מעשה, עורכת הבחנות דיכוטומיות וכינאריות, מעניקה ציונים לפי מודלים היררכיים, וכן הלאה.

לעומת זאת, נשים אוהבות בדרך כלל לחבר דברים: לחבר אנשים, לחבר חוויות, לחבר את הממד הפיזי של הדברים עם הממד הרוחני שלהם, לחבר את השכל עם הרגש. תחומי עניין שהם נטו מעשיים, כמו הנדסה או מכונאות, או נטו מופשטים, כמו מתמטיקה טהורה או גמרא בעיון, נוטים הרבה פחות לעניין אותן מאשר תחומים המשלבים באופן כלשהו בין המוחשי והמופשט, כמו אמנות, פסיכולוגיה, חינוך או רפואה. באותו אופן תרבות המנוהלת בידי נשים, או המונעת בידי חשיבה נשית, נרתעת מהבחנות בינאריות, נוטה לחשוב במונחים של רצף, פסיפס או מכלול, ומעדיפה מודלים שוויוניים על פני מודלים היררכיים.¹¹

ההבחנה הזו היא כמוכן כוללנית ביותר ויש לה מקרים יוצאי דופן רבים. עם זאת, ההבדלים הללו מאוד ניכרים ברמת הכלל, ובין השאר אחראים על חלק גדול מאי-ההבנות המתרחשות לעיתים קרובות בין גברים ונשים. כך למשל, נשים רבות אינן מבינות כיצד הגבר שלהן יכול להיות רוחני ועדין ברגע אחד ואז אגרסיבי או יצרי ברגע אחר, או מדוע הוא מגיב בשכלתנות קרה לדברים הנראים לה כטעונים מעורבות רגשית גבוהה. באותו אופן גברים רבים אינם מבינים מדוע תחומים הנראים להם מנותקים הינם משיקים ומחוכרים לגמרי עבור נשים. כך למשל גברים נוטים לא להבין מדוע תכשיטים, שבעיניהם הינם דבר חומרי לגמרי, נושאים נופך נפשי ורוחני עבור הנשים, או כיצד שיחה פילוסופית תיאורטית עשויה להציף אצלן רגשות עזים.

ההבחנה בין דפוסי ה'תערובת' וה'תרכובת' יכולה לעזור לנו גם לפתור את אחת החידות הגדולות ביותר לגבי הסיפור השני: העובדה שהמענה הראשון לאבחון "לא טוב היות האדם לברו" (בראשית ב, יח) לא היה בריאת האשה, אלא יצירת בעלי החיים. המהלך הזה כה

מתמיהה, שאנשים רבים מדחיקים אותו וכלל לא זוכרים שהוא כלול בסיפור הבריאה. מה הרעיון בזיווג בעל חי לאדם? כיצד זה ההצעה לברוא את האשה עולה רק אחר כך?

מהרעיון כי האיש בנוי מחומר ורוח נפרדים עולה כי האמירה "לא טוב היות האדם לברו" לא עסקה רק בצורך של הגבר בבת זוג, אלא בכדידות קיומית יותר: **במצב של נתק ובידוד פנימיים בין היסוד הגופני ליסוד הרוחני שבו**. חיפוש העזר כנגדו לא היה אפוא רק חיפוש אחר בת לוויה, אלא גם אחר דמות שתגשר מעל התהום הפעורה בתוך נפשו.

והנה, בעוד האדם הפך "לנפש חיה" רק לאחר שחוברו גופו ונשמתו, על בעלי החיים כתוב כי נוצרו עם נפש חיה, בלי חיבור של שני יסודות: "ישרצו המים שרץ נפש חיה" (בראשית א, כ), "ותוצא הארץ נפש חיה למינה" (שם, כד). אחת ממשמעויות הדבר היא, שאצל בעלי החיים, בניגוד לאדם, החומר והרוח אינם מנותקים זה מזה. לבעלי החיים אין מתח בין הגוף והנפש: הם לא מפתחים תרבות של פרישות ואנטי־חומריות, וגם לא מנהלים חיים של סיאוב גשמי. הם פשוט חיים את קיומם הגופני בטבעיות, כמות שהם. אילו היה מצליח האדם למצוא בת זוג באחד מבעלי החיים, הייתה זו ממלאת את החלל שבקברו.

אך האדם "לא מצא עזר כנגדו" בין החיות, מסיבה ברורה: הן חיות! אין עם מי לדבר, כפשוטו. מה התועלת בחיבור הגוף והנפש אם אין עם מי לשוחח על כך? לא בכדי בסיווג המסורתי של הנבראים נקרא האדם "מְדַבֵּר", תואר המדגיש דווקא את הפן התקשורתי בו, לא הקוגניטיבי. האדם לא צריך רק לחבר את התחתונים עם העליונים, אלא גם לרומם אותם, להפוך אותם מדְבָרִים למילים.

כאן נכנסת האשה. האשה היא אדם, שוות ערך וקומה לגבר (זכרו את מילות הסיפור הראשון הכתובות בכתב מראה על הדלת), אך בניגוד לו, ובדומה לבעלי החיים, חווה רצף בין הגוף והנפש, לכידות פנימית שאצל האיש חסרה. האשה מצליחה בה בעת לגשר על החלל הפנימי באדם, ולהיות לו בת שיח ראויה לשמה.¹²

הנְשִׁי הוּא הַשְּׁנִי

העובדה שהגבר נברא ראשון וכתערובת של חומר ורוח, והאשה נבראה שנייה וכתרכובת שלהם, מלמדת אותנו משהו יסודי על אודות טבעם השונה של האיש והאשה: האיש קשור בלהתחיל דברים לחוד, האשה בלסטים דברים ביחד.

באופן כללי יותר, נראה כי יש קשר מהותי עמוק בין הנְשִׁי לבין הַשְּׁנִי. האשה מופיעה שנייה, ובהיותה דור שני לאדם לוקחת את שני יסודותיו ומחברת אותם. ניתן אף להרחיב ולומר כי הנשי הוא השני במובן העמוק של המילה: מה שמפכה אותנו מאשליית אחדותנו ומפגיש אותנו עם נקודת מבט שונה. ממילא יוצא שבמובן מסוים גם ההפך הוא הנכון: השני הוא נשי. מה שמופיע לאחר זמן, כתגובה או זווית חדשה, כאלטרנטיבה, הוא כ'אשה' ביחס לאינסטינקט ה'גברי' הראשון.

הזיקה בין הנשי לשני היא ההסבר לנקודה שצינינו לעיל, שכבר בסיפור הבריאה הראשון קדם הזכר לנקבה, "זכר וְאִזָּה נקבה ברא אתם": הקדמת הגבר לאשה הינה רמז מקדים לסיפור הבריאה השני שבו סדר בריאתם הוא נושא מרכזי.¹³

הרעיון יכול גם להמתיק את פשט הכתובים שלפיו האשה נבראה לכאורה במחשבה שנייה, בדיעבד ולא לכתחילה. מה פירוש הביטוי "במחשבה שנייה"? באנגלית מקובל להבחין בין *afterthought*, מחשבה מאוחרת, ו־*second thought*, מחשבה שנייה. בעוד מחשבה מאוחרת היא נספח אגבי לעיקרי הדברים, מין הערת שוליים שנזכרים בה ברגע האחרון, מחשבה שנייה היא דווקא מחשבה מגובשת יותר, שהסיבה שהיא הופיעה שנייה היא שלקח לה יותר זמן להבשיל. כלומר, למרות שהמחשבה השנייה היא שנייה בזמן היא דווקא ראשונה במעלה - מחשבה בוגרת יותר, הנובעת מרובד גבוה יותר בתוכנו.

אלו הסוברים שסיפור הבריאה השני מנמיך את האשה מפרשים אותה כ'מחשבה מאוחרת'. אך מה אם נפרשה כ'מחשבה שנייה'? לפי זה, האשה מהווה דווקא גילוי של כוונה גבוהה יותר ברצון הבורא ביחס לגבר. אכן, כלל הוא בפנימיות התורה, שמה שנברא מאוחר

יותר משקף כוונה גבוהה יותר. כך למשל מוסבר הביטוי הנודע "סוף מעשה במחשבה תחילה"¹⁴: מה שמופיע כאן בעולמנו כ'סוף מעשה', מאורע מאוחר שאולי אפילו התרחש בדיעבד, נעוץ בעצם ב'מחשבה תחילה', במחשבתו הקדומה של ה' לגבי מה ראוי להתקיים לכתחילה. האשה היא בדיוק 'סוף מעשה' כזה: היא הברייה האחרונה, ואף נדמה שמוצגת כלא יותר ממענה לכדידות הגבר; אך משמעות הדבר היא שהיא מגלמת את ה'מחשבה תחילה' הגבוהה ביותר.¹⁵

שְׁנוּ עַל זֶה

היות האשה הראשונה, והנשיות בכלל, בבחינת מחשבה שנייה ועמוקה יותר, מתקשרת באופן יפהפה לעובדה שחיה נבראה בזמן שאדם ישן. ראשית כול, המילה שִׁינָה אף היא לשון שְׁנִיִּים – חרוז נוסף לשרשרת הנשיות, השניות והשונות שאנו שוזרים כאן. מעבר לכך, השינה היא הדימוי החזק ביותר להרפיית הדעת מאחזיותיה הראשונות, ופינוי מקום לדעת חדשה להופיע. זו הסיבה שאנשים מבקשים "לישון על זה" לפני החלטה חשובה. במודע או שלא, הם בעצם מבקשים מ'חיה' שבהם להיוולד מתוך 'אדם' שבהם, כלומר מחוות דעת שנייה ובשלה יותר לצמוח מתוך מצב התודעה המוכר שלהם.

זוהי עצה טובה לכל יוצר, אמן או יזם: כשאתם תקועים עם עבודתכם או יצירתכם – לכו לישון. הסיבה שאתם תקועים היא, שכמו אדם הראשון לפני בריאת חוה, אתם יותר מדי שקועים בעצמכם, במציאות כפי שציירתם אותה לעצמכם והתרגלתם אליה. שְׁנוּ, וכשתקומו תראו שאדם חדש 'נָנְסַר' מתוכם, אדם שהוא בחינת חוה החווה את הדברים אחרת.

עצה נוספת ומתבקשת יותר היא כמוכּן להראות את היצירה למישהו אחר, רצוי לבת/בן זוגכם, שהם כחיה שלכם. אף כאן, בעומק, מדובר בשינה ויקיצה: הפלת התרדמה על גאוותכם המדמה לדעת הכול, והתעוררות הלב לקבלת עצה מהזולת.

השקפה שנייה

הרעיון כי המחשבה השנייה נעלית מהראשונה מוכר אף בעולם הלמדני היהודי. מקובל בעולם זה להבחין בין "השקפה ראשונה" ל"השקפה שנייה". השקפה ראשונה היא הפירוש הטבעי והמתבקש על פסוק או רעיון מסוים בתורה. היא ראשונה כי היא מבטאת את תבניות החשיבה המבוססות שלנו, אלו הניצבות בחזית התודעה שלנו, ערוכות לאמץ כל רעיון התואם אותן ולהדוף כל רעיון המאיים עליהן. לכן היא כמעט תמיד השטחית יותר: תפקידה לבצר את המעגל הידוע והמוכר לנו. עמוקה ממנה היא ההשקפה השנייה. זו מגיחה כאשר אנו נאותים להרפות מעט מתבניות החשיבה שלנו ולאפשר לעין אחרת, פחות מיומנת אך לא בהכרח פחות מהימנה, לעיין בסוגיה. בכוחה של ההשקפה השנייה להבחין ברקויות שהראשונה החמיצה, ולעיתים אף להבין את כל הסוגיה בצורה עמוקה יותר. והנה, אחת הדוגמאות המובהקות ביותר בגמרא להשקפה שנייה על פסוק באה בדמות אשה המתקנת את בעלה:

הנהו בריוני דהוו בשבבותיה דרבי מאיר והוו קא מצערו ליה טובא. הוה קא בעי רבי מאיר רחמי עלויהו כי היכי דלימותו. אמרה ליה ברוריה דביתהו, מאי דעתך? משום דכתיב "יתמו חטאים"? מי כתיב חוטאים? חטאים כתיב! ועוד, שפיל לסיפיה דקרא, "ורשעים עוד אינם" – כיון ד"יתמו חטאים" "ורשעים עוד אינם". אלא בעי רחמי עלויהו דלהדרו בתשובה "ורשעים עוד אינם". בעא רחמי עלויהו והדרו בתשובה. (בבלי ברכות י, א)

תרגום: בשכנות לרבי מאיר גרו בריונים שהיו מאוד מצערים אותו. היה רבי מאיר מבקש רחמים [מתפלל] עליהם, שימותו. אמרה לו ברוריה אשתו: מה דעתך [מאיפה למדת זאת]? משום שכתוב "יתמו חטאים [מן הארץ]" (תהלים קד, לה)? האם כתוב שם 'חוטאים'? "חטאים" כתוב! ועוד, רד לסוף הפסוק: "ורשעים עוד אינם" – כיוון ש"יתמו חטאים" [יתקיים ממילא] "ורשעים

עוד אינם". בקש רחמים עליהם שיחזרו בתשובה, "ורשעים עוד אינם". ביקש עליהם רבי מאיר רחמים וחזרו בתשובה.

סיפור זה הוא המחשה יפהפייה להשקפה שנייה נשית הבאה לתקן השקפה ראשונה גברית. רבי מאיר סובל משכניו הבריונים. הוא יודע שבתורה כתוב "יתמו חַטָּאים מן הארץ", פסוק שמשמעותו הפשוטה היא שהחוטאים צריכים למות (המילה "חַטָּאים" המצויה בתנ"ך פירושה אנשים חוטאים¹⁶), ועל כן מתפלל שהבריונים ימותו. ברוריה יודעת אף היא את פשט הפסוק, אך גם כלי מדרש בידיה. את המילה "חטאים" היא בוחרת לקרוא כרבים של 'חטא' (כאילו כתוב 'חַטָּאים'), ואם כן את הפסוק כקורא לא למות החוטאים אלא לתום חטאיהם.¹⁷

קריאתו של רבי מאיר היא השקפה ראשונה, בכל המובנים. היא קוראת רק את פשט הפסוק; היא מהדהדת רק את הרובד הראשוני והחיצוני בנפשו של רבי מאיר עצמו, זה המבקש לסלק את הבריונים מעליו; והיא קולטת רק את הרובד החיצוני בדמותם של הבריונים. בכל המישורים האלו קריאתה של אשתו היא השקפה שנייה: היא מעמיקה מהפשט אל הדרש; היא מטפסת מתגובת הבטן האינסטינקטיבית אל מישור תגובה נפשי גבוה יותר, החושב גם על טובת הזולת; והיא מעמיקה לראות את הטוב הגנוז בבריונים. ברוריה כשמה כן היא: יודעת לברור את הפנימיות מתוך החיצוניות (בעיקר אצל בריונים, ששמה מעיד על זיקה אליהם). ואכן, גישתה פועלת: רבי מאיר מתפלל על חזרתם בתשובה של שכניו, ותפילתו נענית.¹⁸

הטענה שהצגנו בפתיחה, שהיות האשה שנייה פירושו שהיא משנית, היא בעצמה תוצר של השקפה ראשונה נמהרת. קריאה זו אולי מדמה בנפשה שהיא מעמידה את טובת האשה לנגד עיניה, אך למעשה דווקא קוראת את הסיפור בעיניים גבריות, עיניים המחלקות את העולם לחשובים יותר ופחות, הרואות את המציאות כמשחק של יחסי כוחות. מה שניסינו להציע כאן הוא השקפה שנייה ונשית יותר על שני הסיפורים, כזו המחפשת את האיכויות השונות של שני המינים, ולפיה אין מין אחד טוב יותר מהשני אלא הם פשוט שונים זה

מזה. מבט זה, הקשור בחבל הטבור לדמות האשה, גם מציב את האשה באור שונה לגמרי – כהתגלמות הכוח המחליץ את האדם מבדידותו הקיומית ומפגיש אותו עם הזולת.

אדם וחוה, מודע ולא מודע

התבוננותנו בדבר מעלת השני-הנשי בהחלט משנה את התמונה לגבי סיפור הבריאה השני, אך עדיין מותירה נקודה אחת גדולה בלתי פתורה: בריאת האשה מצלע האיש. כיצד ניתן להבינה שלא כמעידה על צדדיותה של האשה?

על מנת להשיב על כך עלינו לברר מהי בדיוק הצלע. באופן טבעי אנו מניחים כי מדובר באחת מצלעות החזה. אך חיפוש מהיר אחר הופעותיה הנוספות של המילה "צלע" בתנ"ך חושף כי בשום מקום היא לא מופיעה במובן זה, אלא רק במובן של צד (כמו "צלע המשכן", "צלע ההר", "צלע הבית" ועוד; אף הפועל "צולע" פירושו נוטה אל צדו). לגיטימי לפרש את הפסוק כמתייחס לאחת מצלעות החזה, וחז"ל אכן עשו זאת בחלק מהמקומות,¹⁹ אך הפירוש אינו הכרחי ואולי אף חלש יחסית. פירוש מתבקש ממנו הוא שחוה נבראה מצדו של אדם. אכן, בפירוש זה התמקדו חז"ל ברוב ביאוריהם, כמו למשל כאן:

"אחור וְקֶדֶם צִרְתָּנִי" (תהלים קלט, ה) ... אמר רבי ירמיה בן אלעזר: בשעה שברא הקדוש ברוך הוא את אדם הראשון אנדרוגינוס בראו, הוא ושכתוב "זכר ונקבה בראם" (בראשית ה, ב). אמר רב שמואל בר נחמן: בשעה שברא הקדוש ברוך הוא את אדם הראשון דו־פְּרָצוּפִים בראו ונסרו ועשאו גביים, גב לכאן וגב לכאן. (בראשית רבה ח, א)²⁰

רבי ירמיה בן אלעזר מסביר שאדם הראשון לא היה גבר אלא אנדרוגינוס, מילה יוונית המורכבת מ'אַנְדְרוֹס' (גבר) ו'גִינָה' (אשה) ומתארת אדם עם

סממנים זכריים ונקביים גם יחד. רב שמואל בר נחמן, ספק חולק ספק מדייק, מעניק תיאור מפורט יותר: זכריותו ונקביותו של האדם הראשון לא היו משולבות כמו אצל אנדרוגינוס, אלא מובחנות לגמרי – היה לו 'פרצוף' זכרי מצד אחד ו'פרצוף' נקבי מצד שני. *שני פרצופים אלו הם שתי צלעותיו של האדם. האמירה שה' לקח "אחת מצלעותיו" פירושה שהוא ניסר אותו והפך אותו לשני אנשים שונים, גבר ואשה. תכליתו של כל התהליך הזה היא ששני הצדדים ייפגשו מחדש, אך הפעם פנים בפנים ולא אחור באחור, ומתוך בחירה ולא מתוך כורח.²¹

פירוש זה למושג "צלע" משנה לגמרי את התמונה. בעוד צלע מצלעות החזה היא איבר אחד מני קבוצה גדולה של איברים, שנטילתה אינה גורעת מאיתנו באופן משמעותי, צלע במובן של צד היא מחצית מדמותנו. כאשר התמקדו חז"ל בפירוש המילה צלע כצד, הם למעשה קירבו את סיפור הבריאה השני לזה הראשון, הופכים את אדם וחוה לשני חצאים שווים של שלם אחד.

הצד האחורי של הנפש

הרעיון שצלע הוא בעצם דמות נקבית שלמה הוא חזק מאוד, אך קשה 'לתפור' אותו לפשט הכתובים. אם אדם לא היה גבר אלא יצור דו־פני, מדוע דווקא חציו הזכרי ממשיך להיקרא על שמו ושומר על זהות רציפה עמו, בעוד האשה מוצגת כיצור חדש המקבל שם חדש? בכלל, התורה אינה מתארת נסירה סימטרית לשני חצאים, אלא זכר שממנו נלקחת צלע, כאילו הוא העיקר והיא הטפל. כיצד מסתדרים כל אלו עם תיאור הדו־פרצופין השוויוני?

נתבונן בפסוק "אחור וקדם צרתני" שהובא במדרש כאסמכתא לפירוש הנסירה. פשט הפסוק מדבר על כך שאי אפשר לברוח מה: הן מלפנים והן מאחור הוא צר עלינו, מלשון מצור וסגר.²² אך חז"ל

* המילה 'פרצוף', שאף היא ממקור יווני, מובנת לא רק כמתארת את פני האדם, אלא גם את מלוא שיעור קומתו מכף רגל ועד ראש.

דרשו כאן את המילה "צרתני" מלשון יצירה: ה' צר לאדם צורה, כלומר העניק לו פרצוף, הן מצידו הקדמי והן מצידו האחורי.²³ כמובן, עכשיו יש לנו בעיה חדשה: אם לאדם היו פנים משני צדדיו, מה פירוש האמירה שהיה לו בכלל צד קדמי וצד אחורי? האין המושג 'פנים אחוריות' סותר את עצמו?

לעזרתנו בא הפירוש החסידי למושגים "אחור" ו"קדם". לפי החסידות אין מדובר רק במשהו פיזי, אלא בשתי בחינות בנפש: הצד ה'קדמי' שלנו הוא החלק המודע והפעיל שלנו, שאותו אנו חווים כשוכן בחזית ראשנו וממנו אנו משקיפים על העולם, מבינים אותו ויוצאים לפעול בו; והחלק ה'אחורי' שלנו הוא החלק הלא מודע שלנו, השוכן כביכול בירכתי תודעתנו (כבביטוי האנגלי the back of my mind), ובו מבשילים בהיחבא תהליכי העומק של נפשנו. הדימוי של אדם עם פנים מקדימה ומאחורה מסמל את מבנה הנפש האנושית. הפנים ה'קדמיות' מייצגות את המחשבות המודעות, והפנים ה'אחוריות' את רחשי הלב הלא מודעים.

כעת, אלו פנים היו הזכר ואלו הנקבה? תשובת חז"ל חד-משמעית: "מאחוריו היה צורת חוה".²⁴ הגבר היה הצד ה'קדמי' של אדם, או החלק המודע שלו, והאשה הייתה הצד ה'אחורי' של אדם, או החלק הלא מודע שלו. מסקנה זו עשויה להיראות בלתי מוצדקת, שלא לומר בלתי הוגנת. מדוע דווקא חוה היא הצד האחורי, הפחות חשוב לכאורה? אך כמו מקודם עלינו להיזהר מהשקפות ראשונות שטחיות ובמקום זאת להעמיק את התבוננותנו.

ראשית כול נשים לב, שזיהוי האשה עם האחור של אדם מתרץ את כל קושיותינו הנ"ל לגבי תפירת מדרש האנדרוגינוס לפשט הכתובים. עולה ממנו, שהסיבה לכך שדווקא האיש שמר על רציפות של זהות עם אדם המקורי ולא האשה, היא שמנקודת מבטו כצד הנושא את תודעתו העצמית של אדם, הוא היה ונשאר אותו דבר, ורק 'צלע' בעלמא נלקחה ממנו בשנתו. חוה לעומת זאת, שגילמה את החלק הלא מודע של אדם, לא שמרה על רציפות של זהות עם מקורה ונחוותה, וכן חוותה את עצמה, ככרייה חדשה. מה שהיה ה'אחור' הלא

מודע נדמה ברגע הראשון כ'אחר' לא נודע, לפני שמתחיל להירקם עמו קשר והוא הופך ל'זולת'.

אך ההקבלה בין אדם וחיה לחלקי המודע והלא מודע משמעותית יותר. לפנינו אמירה עמוקה לגבי מבנה הנפש שלנו, בין אם אנו גבר או אשה. האמירה היא, שהחלק המודע שלנו, זה הניגש אל העולם כיודע, מחליט ומבצע, הוא 'זכרי' באופיו (גם אצל אשה), בעוד החלק הלא מודע שלנו, זה השוכן בשקט מאחור, רפוי וקשוב לקולות אחרים ושונים, הוא 'נקבי' באופיו (גם אצל גבר). הסיפור על אודות נסירת אדם והסתובבותם של שני חצאיו לכדי מפגש של פנים אל פנים, מתגלה כמשל על אודות יצירת מפגש פנימי בין המודע והלא מודע שלנו.

הרעיון אף תואם את כל הדברים שבהם עסקנו לעיל. קחו למשל את הרעיון שהאשה מייצגת את המחשבה השנייה המתגלה לאחר זמן. כל הסיבה לכך שהמחשבה השנייה מגיעה מאוחר יותר מהראשונה היא שבתחילה היא שוכנת בלא מודע. ביכולתה לצוף אל המודעות רק לאחר שהמחשבה המודעת פינתה לה את מקומה. דימוי השינה הולם כאן במיוחד: השינה היא הזמן שבו החלק המודע שבנו שוקע והלא מודע זורח ומתגלה, ממש כפי ששקיעת השמש מאפשרת לירח ולכוכבים להתגלות בשמיים.²⁵

דוגמה נוספת היא אמירתנו שאדם הוא שורש האני וחיה שורש הזולת. בתוכנו פנימה, מתבטאים האני והזולת בצורת המודע והלא מודע בהתאמה: המודע הוא האני שלנו, ואילו הלא מודע הוא הזולת שבנו (האחר שהוא חלק ה'אחור' שבנו). יתרה מכך: על מנת לפגוש את הזולת ולהאזין לו באמת, כסובייקט עם זווית ראייה משלו, עלינו להרפות את האני המודע והשולט שלנו ולהתחבר למקום שאינו יודע את כל התשובות מראש. כדי להיפתח אל הלא נודע עלינו לפתוח את הלא מודע.

הדברים אף מתקשרים לתפיסת ה"עזר כנגדו" כמראָה המשקפת אותנו. מראָה אינה משמשת רק כדי להראות לנו את עצמנו, אלא גם כדי להראות לנו את מה שמאחורינו. אחת החוויות הקיומיות

היסודיות והקשות ביותר שלנו היא שאיננו יודעים מה מסתתר מאחורי גבנו (עוכדה שטרטי האימה למשל יודעים לנצל היטב, ולכן מרכיב לצלם את גיבוריהם מאחורי גבם). העלטה הלא נודעת הרובצת בכל עת מאחורינו נהיית מוארת רק בזכות קיומו של זולת העומד מולנו, והמסוגל "לשמור על גבנו" כביכול – לספר לנו מה קורה מאחורי גבנו ובמקרה הצורך להזהיר אותנו מפניו. באותו אופן בדיוק יכול הזולת לגלות לנו מה מסתתר באחורי תודעתנו – קרי, לחשוף את הפגמים הלא מודעים שלנו.

המשנה מזכירה לנו כי "כל הנגעים אדם רואה חוץ מנגעי עצמו".²⁶ אנו לוקים בעיוורון מובנה לפגמי עצמנו. היינו יכולים לקבל זאת כגזירת גורל ולהפסיק לנסות לתקן את עצמנו, אך הבעל שם טוב חילץ תרופה לבעיה מתוך האמרה הזו גופא. הוא הציע לפסק אותה מחדש ולקרוא אותה כך: "כל הנגעים אדם רואה חוץ" – כל הנגעים שאדם רואה מחוץ לעצמו, באנשים אחרים – באים בעצם "מנגעי עצמו"! הזולת הוא המראָה של הפגמים הלא מודעים שלנו, שה' זימן לנו כדי שנראה אותם ונתקנם.²⁷

זנב או פרצוף? שתי בחינות של לא מודע

מיד לאחר שהגמרא מציגה לראשונה את מושג הדור־פרצופין היא משתפת אותנו במחלוקת בין רב ושמואל, שני גדולי ישראל שהיו גם בני פלוגתא גדולים:

"ויבן ה' אלהים את הצלע" (בראשית ב, כב). רב ושמואל [נחלקו בפסוק זה]: חד (=אחד) אמר פרצוף וחד (=ואחד) אמר זנב. (בבלי ברכות סא, א)

המממ... מסתבר שפירוש הדור־פרצופין אינו אלא צד אחד במחלוקת גדולה. הדעה השנייה, הסתומה והמסתורית הרבה יותר, היא שהצלע הנקבית הייתה זנב. לפי דעה זו, אדם הראשון לא היה אנדרוגינוס דו־

פני, אלא פשוט גבר עם זנב (קצת כמו קוף...), וזנבו הוא שננסר ממנו ונבנה לכרי אשתו.

ראו מה זה: לאחר כל מאמצינו להציל את הסיפור השני מהחזות ה'שוביניסטית' שלו, באים חז"ל והופכים אותו, לכאורה, לשוביניסטי בריבוע. עדיף לנו כבר לחשוב על האשה כנבראת מאחת מצלעות החזה, שזה לפחות איבר אנושי. אבל זנב?!

אך כפי שכבר הבנו, עלינו להיזהר מקפיצה למסקנות. מדובר כאן בשני חכמים כבירים, גדולי עולם, שלפטור אחד מהם כסתם מיזוגיני (שונא נשים) זה פשוט לא רציני. כל אימת שאנו נתקלים במחלוקת שרק צד אחד שלה מוצא חן בעינינו והשני לא, עלינו להציב לנגד עינינו את המימרה החשובה "כל האומר שמועה זו נאה וזו אינה נאה, מאבד הונה של תורה".²⁸ "שמועה" היא אמירה כלשהי בחז"ל, ומסר המימרה שלפנינו הוא שכל האוצרות של התורה מסתתרים בשילוב בין אמירות מנוגדות. עלינו שוב לקחת בחשבון שהרושם הראשוני מטעה אותנו, וכי העמקה תחשוף פנים חדשות וחיוביות, אפילו בפירוש הזנב.

נפתח בכך שהמחלוקת של רב ושמואל מזכירה קצת את שני סיפורי הבריאה המקוריים, באופן המקצין ומנגיד אותם: דעת האשה כ'פרצוף' מקבילה לסיפור הראשון השויוני, ודעת האשה כ'זנב' מקבילה לסיפור השני שבו היא מוצגת כ"עזר" לאיש (המוענק לו לאחר שהחיות, בעלי הזנבות, לא הצליחו למלא את התפקיד). כפי ששני הסיפורים לא נפרדים זה מזה והינם חלק מהתורה, כך גם שתי הדעות אינן קיימות זו בלי זו, ויש לומר עליהן "אלו ואלו דברי אלוהים חיים".²⁹ למעשה, ניתן לחשוב על צמדי הסיפורים/ הדעות כמעין דו־פרצופין בעצמם (כמו שני עמודי דף גמרא הדבוקים בגבם³⁰), ושמטרתנו היא לעשות להם 'נסירה' ואז להפגישם פנים בפנים.

בידינו כבר קצה חוט לפענוח שתי הדעות: ההקבלה בין צד ה'אחור' לבין החלק הלא מודע בנפש. אם ה'אחור' הוא הלא מודע,

הרי שבשתי הדעות יש לראות שני סוגים של לא מודע, אחד המשול ל'פרצוף' ואחד המשול ל'זנב'.

נפתח בדימוי הזנב. כאן בא לעזרתנו המושג הפרוידיאני הידוע 'תת-מודע'. מושג זה בא לבטא חלקים לא מודעים בנפשנו שמסיבות כלשהן הרחקנו אל מתחת לפני התודעה. דימוי הזנב הינו איור מושלם לתת-מודע. מהו התת-מודע אם לא חלק חייתי בתוכנו הנמצא מ'אחור' ושאנו מתאמצים להסתיר מעין העולם, שמא יבצבץ החוצה ויביך אותנו? הזנב, אצל כלבים למשל, הוא אף הסממן הטוב ביותר למצב הרוח שלהם - מכשכש בהתלהבות כשהם שמחים ושמוט בדיכאון כשהם עצובים.³¹

כעת, מה לגבי דימוי ה'פרצוף'? כאן עלינו להוסיף מושג פסיכולוגי פחות מוכר, שנטבע כפרפראזה על מושג התת-מודע: 'על-מודע'.³² אם התת-מודע מבטא חלקים נחותים בתוכנו שאנו מדחיקים אל מתחת למודע, הרי שהעל-מודע מבטא רבדים רוחניים בתוכנו שהם "למעלה מטעם ודעת", ושמכיוון שאין לנו עדיין כלים להכיל אותם שורים מעל המודעות שלנו. את התפתחותנו הרוחנית ניתן להגדיר כהרחבה הדרגתית של כלי התודעה שלנו כך שיכילו יותר ויותר מהאור הגנוז של העל-מודע שלנו. אם התת-מודע הוא כ'זנב' פשוט, הרי שהעל-מודע הוא כ'פרצוף', עולם ומלואו של כוחות נפש, רעיונות ורגשות המבקש מאיתנו להיות קשובים אליו.³³

לפי קריאה זו, שתי הדעות לגבי הצלע הנקבית אינן אלא ביטויים לשתי בחינות בצד הנקבי בנפש, הצד הלא מודע: בחינה אחת הנחה מתחת למודע וטעונה בירור על ידיו, ובחינה שנייה הנחה מעל המודע והמשפיעה ומבררת אותו. המודע עצמו הוא הזכר הניצב בתווך, עם האתגר לשלוט בתת-מודע שמתחתיו, ולינוק השראה מהעל-מודע שמעליו. כל אימת שהלא מודע פורץ לתודעתנו, למשל בשעת חלום, עלינו לשאול את עצמנו אם הוא בא מהתת-מודע, מהעל-מודע או שמא הוא ערבוב של שניהם (אמרות חז"ל שלפיהן "אי אפשר לחלום בלא דברים בטלים",³⁴ אך מצד שני "חלום - אחד

מששים לנבואה",³⁵ מציעות כי בדרך כלל מדובר בתערובת שעלינו לברור בה את הבר מן הפסולת).³⁶

הדימוי של זכר הניצב בין שתי נשים, אחת מעליו ואחת מתחתיו, מופיע גם בספר הזוהר. הזוהר מספר שכאשר גבר מתחתן הוא למעשה "מתעטר בשתי נקבות, אחת עליונה ואחת תחתונה".³⁷ כל אשה כוללת בתוכה שתי נשים: אשה תחתונה שלה צריך הבעל לדאוג, לשמור עליה ולפרנס אותה, ואשה עליונה השומרת עליו ומשפיעה עליו ברכה. לפי הפירוש שלנו, שהזכר הוא המודע של כל אחד והנקבה היא הלא מודע, נמצא כי כל הדימוי הזה הוא איור של מבנה הנפש שלנו: הבעל הוא ה'אני' שלנו, ושתי בחינות הרעיה הן שני סוגי הלא מודע שלנו.³⁸

שתי בחינות הלא מודע בחוה

נשוב לחוה, שסוף סוף שתי הרעות של 'זנב' ו'פרצוף' נאמרו עליה. במספר דברים ניתן לראות כי חוה גילמה את שני הרבדים בו זמנית. הסברנו לעיל, שההצעה לאדם לחפש עזר כנגדו בין בעלי החיים נבעה מהניתוק של נפשו מגופו, והצורך להשיבה ולהנחיתה על הקרקע. יכולתה של חוה למלא תפקיד זה נבע מבחינת ה'זנב' שבה, התת-מודע. אך כפי שראינו, לאדם היה צורך נוסף: בת שיח שתהדהד את עולמו הרוחני. את תפקיד זה מילאה בחינת ה'פרצוף' של חוה, העל-מודע, שלא רק תקשר עם עולמו השכלי אלא אף העלה אותו למישור העל-שכלי.

כפילות הבחינות ניכרת גם בחטאה של חוה. ההתפתות לנחש נבעה מחלק התת-מודע שבה, המהווה את הרובד החייתי שבאדם. הנחש בפרט הוא חיה שכולה מעין זנב, וככזה משקף את התת-מודע יותר מכל בעל חי אחר. מצד שני, העובדה שהנחש פיתה אותה שלא באמצעות הבטחות לסיפוק תאוות גשמיות, אלא דווקא במילים "והייתם כאלהים ידעי טוב ורע" (בראשית ג, ה), מבטאת את בחינת העל-מודע שבחוה, היודעת כי לאדם פוטנציאל אלוקי נעלה.

מקום יפה נוסף שבו משתקפות שתי הבחינות הוא בשני פירושים לביטוי "והוא ימשל בך" (שם, טז), שנאמר כחלק מהעונש של חוה על חטאה. לפי הפירוש הפשוט והמוכר, המילה "ימשל" היא מלשון ממשלה: האשה נענשת בכך שהגבר יוכל לשלוט בה. פירוש זה מקביל לתת-מודע שהמודע צריך לשלוט בו, בבחינת "מח שליט על הלב".³⁹ אך לפירוש זה הוסיפה החסידות פירוש אחר, חיובי, לפיו "ימשל" הוא מלשון משל.⁴⁰ לפי פירוש זה "והוא ימשל בך" אינו קללה אלא ברכה, האומרת שבזכות האשה יוכל האיש למשול משלים להשגת סודות עליונים. פירוש זה הוא כנגד העל-מודע, המחבר את המודע לרבדים הנעלים והנסתרים של המציאות.⁴¹

לכסוף, ניתן לראות את הכפילות בשני ילדיה הראשונים של חוה, קין והבל. קין עובד האדמה הוא שיקוף של התת-מודע הארצי של חוה, והבל, לשון רוח, שיקוף של העל-מודע הרוחני שלה.⁴²

הבחינות כשלבי התפתחות

פירוש דעות הזנב והפרצוף כשתי בחינות הקיימות בחוה בעת ובעונה אחת הוא פירוש אפשרי אחד. אך ישנו פירוש שני, חשוב לא פחות, שעלינו להכיר גם אותו אם ברצוננו לפענח את החידה עד תומה. לפי פירוש זה שתי הבחינות אינן רבדים הקיימים בו זמנית, אלא שלבים המופיעים לאורך זמן.

כפי שהסברנו בהקדמה, הקבלה רואה בזכר ובנקבה שני צדדים של הבריאה: הזכרי הוא הפן האל-זמני, זה המתגלה בבת אחת מהתחלה ושומר על יציבות, ואילו הנקבי הוא הפן המתפתח, זה המתחיל בצורה גרעינית וגדל לאורך זמן. כתוצאה, הפן הנקבי של ההווה, הנשיות העולמית, נמצא במסע התפתחות מתמדת לאורך ההיסטוריה. מסע זה מכונה "עליית המלכות" או "עליית הנוקבא", והוא מוביל ממצב של קטנות רבה, שבו הנשיות נחותה מהגבריות, למצב של גדלות רבה, שבו היא משתווה אליה או אף עולה עליה. יסודותיו של רעיון זה קדומים,⁴³ אך את ניסוחם השיטתי והמפורט

אנו חבים בעיקר לשני אישים: רבי יצחק לוריא אשכנזי, הלא הוא האר"י הקדוש שחי במאה ה-16 בצפת, ורבי שניאור זלמן מליאדי, הרבי הראשון של חב"ד שחי במאה ה-18 ברוסיה ומכונה 'בעל התניא'. האר"י בישר על כך שהנשיות עתידה לעלות עד למצב של שוויון עם האיש.⁴⁴ בלשון שאינה משתמעת לשתי פנים הוא הסביר, כי לעתיד לבוא תעמוד הנקבה מול הזכר "פנים בפנים, שווה לגמרי וישתמשו שני מלכים בכתר אחד".⁴⁵ הוא אף מדגיש כי במצב זה לא תהיה עוד הנקבה תלויה בזכר לקבלת השפע הרוחני שלה, אלא תקבל אותו ישירות מלמעלה, שלא בתיווכו.⁴⁶ בעל התניא עשה צעד נוסף ובישר כי הנקבה תעלה למעלה מהזכר. כך הוא מפרש את הפסוק "אשת חיל" - המקבלת מבעלה והניצבת מתחתיו, עתידה להפוך ל"עטרת בעלה" - בבחינת הכתר הרוחני שלו הניצב מעליו והמשפיע לו.⁴⁷

האר"י ובעל התניא למעשה חזו את עליית מעמד האשה ועיגנו אותה בתוך התיאולוגיה הקבלית שלהם. אין הרכה נבואות שאפשר לומר עליהן שאנו חוזים בהתגשמותן, אך זו אחת מהן. עינינו הרואות שבעוד אורו של הגבר מאיר כבר מאז ימי קדם, וגברים הובילו את מרבית התפתחות ההיסטוריה, אורה של האשה החל להפציע רק בדורות האחרונים. לפי תחזיותיהם של האר"י ובעל התניא, ככל שהדורות מתקדמים, אנו צפויים לראות את האור הנשי מתגלה יותר ויותר.⁴⁸

פירושים אלו מסבירים מדוע דווקא לגבי הצלע הנקבית קיימת מחלוקת בגמרא אם היא זנב או פרצוף. שני הפירושים משקפים את נקודות הקצה של גרף התפתחות הנשיות לאורך ההיסטוריה: ה'זנב' מבטא את השלב הראשון והכי פחות מפותח שבו האשה נתפסת כלא יותר מבת לוויה של האיש ה'מזדנבת' אחריו, וה'פרצוף' מבטא את השלב האחרון והמפותח ביותר שבו האשה ניצבת מעל האיש ומשפיעה עליו. מסתבר שהפסוק "ויבן ה' אלהים את הצלע" לא התקיים בבת אחת, אלא מדובר בתהליך הדרגתי שימיו כימי העולם: האשה כל הזמן נבנית וגדלה.

במובן מסוים, פירושים אלו מחזירים אותנו ל'השקפה הראשונה' לגבי סיפור הבריאה השני, זו שעמה התחלנו וכה טרחנו להתגבר עליה: אדם וחוה נבראים בלתי שווים, הוא בבחינת 'פרצוף' מגובש לגמרי והיא בבחינת 'זנב' בלתי מפותח. אלא שכעת מובהר שזוהי רק נקודת המוצא של תהליך, מסע גדילתה של הנשיות העולמית. רעיונות אלו מובילים אותנו אל הנושא האחרון של פרקנו - חידת האשה שקדמה לחוה.

מסתורין חוה הראשונה

במקומות רבים שבהם התורה שבכתב הותירה חורים ביריעת העלילה, אחזו חכמינו זכרונם לברכה בחוטים החופשיים וארגו לתוכם פרטים וסיפורים משלימים, לפעמים אפילו מוסיפים דמויות שלמות שלא מופיעות בכתובים. דרושי חז"ל רבים מספור ומרתקים, אך מעטים מהם משתווים לחידוש המופלא, המפתיע, המטלטל, המכריחנו לחשוב מחדש על כל מה שאנו חושבים שאנו יודעים על מעשה בראשית, והוא טענתם שחוה לא הייתה האשה הראשונה.

כן: לפי חז"ל לאם האנושות קדמה אשה אחרת, נסתרת ולא מוכרת, שזיווגה עם אדם לא עלה יפה ושנעלמה מעל פני האדמה. חז"ל מכנים אותה פשוט "חוה ראשונה", אך היא ידועה יותר בשם שבו זכתה לאחר היעלמותה, כאשר נשמתה הפצועה קמה לתחייה בדמות שדה נקמנית, אימם של כל שאר השדים. האוחזים בתורת הסוד נוהגים שלא לבטא את שמה של השדה, וכדי לכבד מנהג זה נכתב אותו גם אנו בשינוי: לילית*.

* הפתרון הרווח הוא לומר את אותיות השם: למ"ד יו"ד למ"ד יו"ד תי"ו. פתרון נוסף שביכולתנו להציע, בחיוך, הוא לכנותה בשם החיבה 'לילי'. אכן, לילי הוא במקור כינוי חיבה של "לאה", שכפי שנראה בפרק 4 הינה עיקר תיקונה של חוה הראשונה. ערך מוסף נוסף שיש לשם לילי הוא שהוא מקליל את האווירה סביב כל נושא השדים, ומזכיר לנו שאין להבינו כפשוטו אלא כעניין נפשי.

האשה הדחוייה

הגרסאות לסיפורה של חוה הראשונה שונות וסותרות. הדבר מתחיל מעצם האסמכתא לקיומה. מפרשים שונים מצאו רמזים שונים בכתובים לכך שלחווה קדמה אשה אחרת:

- לפי הדעה העיקרית, סיפור הבריאה הראשון מתאר את חוה הראשונה והסיפור השני את חוה השנייה.
- מהביטוי "ויקה אחת מצלעתיו" (בראשית ב, כא) משתמע שהייתה לפחות אחת אחרת – שתי צלעות כנגד שתי נשים.⁴⁹
- המילה "זאת" שאדם אומר כשהוא פוגש את חוה ("זאת הפעם עצם מעצמי ובשר מבשרי, לזאת יקרא אשה כי מאיש לקחה זאת" – שם, כג) מובנת כמשווה בין חוה לאשה קודמת.⁵⁰
- כפל הלשון "עצם מעצמי ובשר מבשרי" מתפרש כרומז לשתי נשים, אחת שנבראה מעצמותיו של אדם ושנייה שנבראה מבשרו.⁵¹

אך למרות ריבוי הגרסאות ושברי הסיפורים, ניתן להרכיב בהדרגה תמונה עקבית למדי של סיפורה של חוה הראשונה. הסיפור מתחיל במדרש הבא:

מטרונה אחת שאלה את רבי יוסי, אמרה לו... למה במטמוניות [מדוע נטל ה' את הצלע מאדם בשנתו, כגנב בלילה]? ואמר לה, בתחילה בראה לו וראה אותה מלאה רירין ודם. הפליגה [הרחיק אותה] ממנו. חזר ובראה לו פעם שניה. (בראשית רבה יז, ז)

אשה חשובה שואלת את רבי יוסי, מדוע ה' נטל את הצלע מאדם בשנתו? תשובתו היא, כדי שלא יראה את תהליך התקמות הצלע לכדי אשה. זה מה שקרה בפעם הראשונה, והדבר עורר בו דחייה. אזכורה הראשון של חוה הראשונה הוא אפוא אגבי וקצר, ואינו

מובא אלא כתשובה לשאלה לגבי חוה המוכרת. אך הסיפור הקצר מעלה מספר תמיהות. מה בדיוק פירוש הדבר שהאשה הראשונה נבראה "מלאה רירין ודם"? בדיקה מהירה מגלה שהביטוי "רירין ודם" מופיע בספרות חז"ל על דרך קבע בהקשר של תינוק שנולד: "אף על פי שהתינוק הזה יוצא מתוך מעי אמו מלוכלך ומטונף מלא רירין ודם, הכל מחבקין אותו ומנשקין אותו"⁵². בריאתה של חוה הראשונה משולה אפוא ללידת תינוק. האם עלינו להבין מכך שהאשה הראשונה נולדה באופן כלשהו מגופו של אדם הראשון? מדוע אם כן לא קיבל אותה בשמחה כפי שמתואר כאן לגבי התינוק?

הסבר מתקבל יותר על הדעת הוא שהאשה הראשונה נולדה יחד עם אדם: שניהם נוצרו ביחד עפר מן האדמה וכוננו ביחד בשם 'אדם'.⁵³ האיש אדם ראה את אשתו הראשונה "מלאה רירין ודם" לא משום שהיא נולדה מתוכו אלא משום ששניהם נולדו וגדלו יחדיו. תשובת המטרונה לדברי רבי יוסי מחזקת הסבר זה:

מוספת אני על דבריך: אמורה הייתי להינשא לאחי אמי, ועל ידי שגדלתי עמו בבית התכערתי בעיניו, והלך ונשא לו אשה אחרת ואינה נאה כמוני.

המטרונה ממשילה את הקשר בין אדם וחוה הראשונה לקשר בינה לבין דודה, שמכיוון שגדלו ביחד שררה ביניהם קרבה שמנעה מהם קשר של איש ואשה, עד כדי שהדוד היה מוכן לשאת אשה פחות יפה ממנה. אמירת המטרונה תואמת את פירושו, שהסיבה שאדם נדחה מחוה הראשונה היא שהם גדלו יחד. זיווג בין איש ואשה דורש ריחוק וזרות מסוימים, פער שמעליו הם בונים יחדיו גשר מחבר.⁵⁴ כאשר שני אנשים מכירים זה את זה מילדות, וחוזים בעיניהם במעבר הרציף ממנה לבגרות, קשה להם להפריד בין הילד לאדם הבוגר. האדם השני נראה להם תמיד כילד הקטן שהכירו בעבר.

אדם דחה את חוה הראשונה לא משום שהייתה שונה ומשונה בעיניו, אם כן, אלא בדיוק להפך: משום שהייתה דומה לו מדי. היא

הייתה קרובה אליו כאחות, שלא לומר אחות תאומה, כך שהיה בלתי אפשרי להעלות על הדעת להתחתן איתה. אדרבה, מדברי המטרונה משתמע כי חוה א' הייתה נאה מחוה ב', ובכל זאת הוא לא רצה בה. מה עלה בגורלה של חוה הראשונה לאחר שאדם דחה אותה? כאן הדעות חלוקות. לפי דעה אחת היא ברחה,⁵⁵ לפי דעה אחרת חזרה לעפרה.⁵⁶ לאחר שאדם הראשון לא רצה בה, לא היה לחוה הראשונה מקום בגן עדן והיא הסתלקה.

דבר גדול נתבשרנו: עוד לפני שאדם וחווה אכלו מפרי עץ הדעת וגורשו מגן עדן, עוד לפני שקין רצח את הבל, הייתה אשה שנבראה בצלם אלוקים אך נדחתה ונעלמה.

חוה הראשונה בקבלה

עד כאן מדרשי חז"ל. כאשר אנו נכנסים בשערי תורת הסוד, סיפור רחב יריעה יותר מתחיל להיפרש בפנינו. חוה הראשונה הופכת מהערת שוליים בקומץ מדרשים, לדמות מרכזית בסיפורה הפנימי של ההוויה האנושית בכלל והנשית בפרט.

הדבר הראשון שהקבלה מלמדת אותנו הוא ששתי החוות מקבילות לשתי הדעות שהכרנו לגבי הצלע הנשית: חוה א' היא ה"פרצוף" וחווה ב' היא ה"זנב".⁵⁷ משמעות הדבר היא שחוה א' הייתה במדרגה רוחנית נעלית הרבה יותר מחוה ב'. בעוד חוה השנייה הייתה אשה המחוברת לטבע, לגוף ולרגש, הנושאת עיניה אל אדם ורואה בו מורה הדרך הרוחני שלה, חוה הראשונה הייתה אשה רוחנית ושכלתנית, שאינה נטועה באדמה אלא בשמיים, והמקיימת עם אדם קשר רוחני הדדי של שני אנשים שווי ערך וקומה. אפשר לומר שחוה ב' מגלמת את מה שניתן לכנותו הנשיות הקלאסית, זו שהייתה מוכרת ברחבי העולם עד לפני תקופה לא ארוכה, ואילו חוה א' מגלמת נשיות גבוהה ומשכילה יותר, זו שבדורות עברו ביטאו אותה רק נשים מעטות ובדורות האחרונים מתחילה להתגלות בקנה מידה גדול יותר.

צמד מושגים קבליים חשובים יסייע לנו להבין טוב יותר את

היחס בין שתי החוות. הקבלה מבחינה בין שני דברים שנקראים "זיווג נשיקין" ו"זיווג גופני". המושגים מתייחסים לשתי הרמות הבסיסיות של חיבור בין הזכר והנקבה:

זיווג גופני הוא יחסי האישות. זיווג זה מתרחש בפלג הגוף התחתון, המישור הנמוך יותר באדם. במישור זה יש צד אחד שהוא ה'משפיע', הזכר המעניק את הזרע, וצד שני שהוא ה'מקבל', הנקבה הקולטת את הזרע. זיווג גופני בהחלט יכול להעביר רגשות מסוימים, אך בהיותו גשמי ביסודו הוא גם עשוי בקלות רבה להידרדר לכדי חיבור יצרי גרידא.

זיווג נשיקין לעומת זאת הוא זיווג רוחני בעיקרו, זיווג של תקשורת, שיחה וחיבור נפשי. ברמה הפיזית הוא מתקיים בפלג הגוף העליון, במיוחד בנשיקה, מפגש בין פנים לפנים. העובדה שנשיקה מתקיימת באמצעות הפה רומזת לכך שהיא מהווה המשך והגשמה של התקשורת המילולית בין בני הזוג, שכמוה מחברת את עולמותיהם הפנימיים, 'מספרת' את מה שאינו ניתן לביטוי מילולי. זיווג זה הרבה יותר אינטימי מקודמו. הוא לא מוליד ילדים, אך הוא פרה ורבה כמובן אחר – הוא מעצים את החיבור הרגשי והרוחני בין האיש והאשה (בלשון הקבלה, הוא מוליד מלאכים ונשמות צדיקים⁵⁸). בנוסף, במקום זרע העוֹבֵךְ באופן חד־סטרי מהזכר לנקבה, בזיווג נשיקין כל צד הוא גם משפיע וגם מקבל, ושניהם מזרימים 'רוח' ביניהם באופן הדדי.⁵⁹

חיבור שלם ומתוקן בין איש ואשה כולל כמובן את שתי בחינות הזיווג הללו. אך ייתכנו מצבים בלתי שלמים שבהם מתקיים רק אחד מהזיווגים ולא השני. זה בדיוק מה שקרה עם אדם ושתי החוות. עם חוה א' היה לאדם רק זיווג נשיקין: הוא התחבר אליה מצד כוחות הנפש הגבוהים והרוחניים יותר שלו, הרגשות הנאצלים והמחשבות, אך לא מצד הכוחות הארציים והגופניים יותר. היה זה קשר של שיחות נפש לתוך הלילה, של סיעור מוחות, של החלפת רעיונות, אך העיקר היה חסר ממנו: היכולת לבנות חיי נישואין מלאים, להקים בית ולהוליד ילדים. ניתן לומר, שזו המשמעות הפנימית של "ראה אותה

מלאה רירין ודם והפליגה ממנו": כאשר אדם החל לראות את חוה א' לא רק כנשמה רוחנית אלא כאשה בשר ודם שתלד ילדים, הדבר דחה אותה. הוא ראה בה רק ידידה, לא רעיה או אם.

עם חוה ב' לעומת זאת היה לאדם רק זיווג גופני. היא הייתה ארצית ומקורקעת יותר, אנושית ופשוטה יותר, והתקשרותו עמה הייתה במישור כוחות המעשה והרגש הטבעי. לא היה ביכולתה להציע לבעלה סיעור מוחות או לנהל עמו שיחות נפש עמוקות. מצד שני, עמה הוא היה מסוגל להתחתן ולהוליד ילדים. הוא היה מסוגל לראות את עצמו מקים עמה בית וחי בצורה נורמלית. חוה הראשונה הייתה כאלף ציפורים ססגוניות על העץ, אך חוה השנייה הייתה הציפור האחת שביד, שדווקא איתה אפשר לבנות קן ולגדל גוזלים.

זוכרים שאמרנו שאחד הרמזים לקיומן של שתי חוות הוא כפל הלשון "עצם מעצמי ובשר מבשרי"? ובכן, חוה א' הייתה בבחינת "עצם" עבור אדם ואילו חוה ב' בבחינת "בשר". מצד אחד, העצם רומזת לעצמות, ל'עצמי' הפנימי שלנו, בעוד הבשר הוא כלבוש חיצוני של הגוף. מבחינה זו היה יכול אדם הראשון להרגיש (בעצמות) שחוה א' היא הזיווג שלו וחוה ב' היא, ובכן, פחות. אך יש צד שני לדימויי העצם והבשר: העצם קשה וקרה ואילו הבשר רך וחם. העצמות בונות את עמוד השדרה שלנו, את החוסן הפנימי שלנו, אך הבשר הוא המעניק לנו את דמותנו האנושית, הופך אותנו מצלם ערטילאי לבני אדם בשר ודם. בלשון הקבלה, חוה א' הייתה עשויה מ"דינים" קשים ודוקרים, וחוה ב' מ"חסדים" רכים ועוטפים.

אנו יכולים להתחיל להבין מדוע בחר אדם בחוה ב'. הפסוק אומר, "צִמְאָה לך נפשי, כִּמָּה לך בשרי" (תהלים סג, ב): עצם נפשו של אדם אולי צִמְאָה לחוה הראשונה, אך לב בשרו כִּמָּה לחוה השנייה. החיים עם חוה ב' יהיו אולי פחות מעניינים מאשר עם חוה א', אך הם יהיו חיים, כאלו הממשיכים לדור הבא. רמז מובהק לכך הוא, שאף כי ברגע בריאת האשה מוזכרים הן העצם והן הבשר ("זאת הפעם עצם מעצמי ובשר ובשרי" - בראשית ב, כג), בתיאור זיווגם של אדם וחוה מוזכר רק הבשר ("ודבק באשתו והיו לבשר אחד" - שם, כד):

הזיווג הפורה בפועל ממש התרחש רק עם חוה ב' והוא זה שהניב פירות משותפים.⁶⁰

תוהו, תיקון והארת הנשיות העתידית

סיפורן של שתי החוות מציף שאלות רבות: אם חוה א' היא בבחינת 'פרצוף' וחוה ב' בבחינת 'זנב', מדוע קדמה חוה א' לחוה ב' - לא אמרנו שעליית הנשיות היא מסע התפתחות מזנב לפרצוף? לאחר שנבראה חוה א', מדוע נדחתה? כמו כן, מי אשם בדחייתה? האם זה אדם, שלא היה חזק מספיק בשביל להכילה, או שמא היא בעצמה, שלא השכילה להתיישב כראוי בקרקע המציאות?

על מנת להשיב על שאלות אלו עלינו להציג צמד מושגים נוסף מעולם הקבלה: תוהו ותיקון. כתוב שלפני שברא הקדוש ברוך הוא את העולם הזה הוא היה "בורא עולמות ומחריבן".⁶¹ עולמות אלו נקראים בכללות עולם התוהו. עולם התוהו מוגדר כמציאות של אורות גדולים ועצומים, אך הם שוכנים בכלים קטנים ובלתי מפותחים. לכן עולם התוהו הסתיים בשבירת הכלים ו'עלה בתוהו'. אחריו ברא ה' את עולם התיקון. עולם זה מוגדר כמציאות של אורות מועטים וחלשים יותר, אך שוכנים בכלים רחבים ויציבים. אין בו את ההתרגשות וההתלהבות של עולם התוהו, אך יש בו משהו שהוא בסופו של דבר יקר הרבה יותר: יציבות.

אף כאן בעולמנו כל דבר חדש המופיע על במת ההיסטוריה - רעיון, חזון, כיוון חשיבה, חידוש הגותי או אמנותי - מאיר קודם כול באופן של תוהו (בעוצמה רבה אך ללא כלים שיכילו אותו), ורק אז מתחיל להופיע מחדש באופן מתוקן (בתהליך מתון והדרגתי של בניית כלים ראויים). הגרסאות הראשונות תמיד מלהיבות ומרגשות יותר, אך אינן בוגרות ומאוזנות, ולכן נוטות להישבר. הגרסאות האחרונות לעומתן הן בדיוק להפך: פחות מלהיבות, אך מיושבות ובנות קיימא. עצת התורה היא, "לא תהו בראה, לְשֶׁבֶת יצרה" (ישעיה מה, יח): יש לבחור בדרך התיקון, להקריב את החיות המרוכזות אך קצרת הטווח

לטובת חיים פחות עוצמתיים אך ארוכי טווח. חשבו על גיל ההתבגרות שכל אחד מאיתנו חווה: בן העֶשְׂרֵה הוא מִיְנֵי עולם תוהו מהלך, כולו רגשות והורמונים גועשים, החווה משברים תכופים (ולעיתים אף שובר מה שסביבו). אך בסופו של דבר, אם אנו אנשים בריאים בנפשנו, התקופה הזו נרגעת, האורות מתיישבים בכלים, ואנו מתחילים לבנות חיים יציבים ומתוקנים.

כך גם לגבי שתי החוות. חוה א' הייתה אשה דתוהו, וחוה ב' אשה דתיקון. כולנו מכירים את זה בתחום הזוגיות: יש אהבות נעורים שהן סוערות ומרגשות, אך בפועל איננו מסוגלים להקים עם אנשים אלו בית. האדם שאנו בסופו של דבר מתחתנים איתו הוא מישוה שעמו אנו יכולים ליישב את דעתנו ולהתיישב עמו. זה גם מה שעשה אדם כשדחה את חוה א' והתחתן עם חוה ב'. אכן, החזרתה לעפר של חוה א' היא שיקוף מדויק של החרכת עולמות התוהו שקדמו לעולם הזה.

נשאלת השאלה, מדוע? מדוע ה' ברא עולם תוהו לפני שהוא ברא את עולם התיקון, ומדוע הוא שב ועושה זאת בהתפתחותו של כל דבר ודבר? הוא הרי יודע שגרסאות התוהו לא מחזיקות מעמד. התשובה פשוטה כשם שהיא עמוקה: אורות התוהו מאירים בשלב מוקדם בכוונה תחילה, כדי לצרוב בנו את הידיעה שהם אפשריים. למרות שהארתם הראשונית מובילה בהכרח לשבירת הכלים, היא הכרחית כדי שנוכור אותם, נתגעגע אליהם ונבקש להכילם מחדש, הפעם באופן שיחזיק מעמד. גיל ההתבגרות נועד לצרוב בנו את הזיכרון שלנשמטנו יש עוצמות כבירות. עולם התוהו נועד לצרוב במציאות כולה 'זיכרון' שגם לה יש עוצמות כבירות. הזכרונות האלו פועלים כאלומת אור המאירה את היעד העתידי וקוראת לנו לנוע לקראתו.

אתם מבינים, עולם התיקון אינו באמת גמר התיקון. יש לו כלים רחבים ויציבים ועל כן הוא מחזיק מעמד, אך אורותיו מועטים וחווירים יחסית לעולם התוהו. עולם התיקון הוא כמו הנער המרדן הנרגע ו'מתברגן'. חיייו כעת שפויים ומאוזנים, שזה דבר נפלא; אך אם הוא לא מוצא דרך ליצוק לתוכם באופן כלשהו את אורות הנעורים

שלו, לממש את חלומות הילדות במסגרת הכלים הבוגרים שרכש, קשה להתחמק מתחושה של החמצה. הנוסחה המשלבת את הטוב משני העולמות נקראת "אורות דתוהו בכלים דתיקון"⁶²: הכלת אורות התוהו הגבוהים בתוך כלי התיקון הרחבים והבוגרים.⁶³

אותו הדבר תקף לגבי שתי החוות. הנשיות נועדה לטפס בהדרגה מ'זנב' בלתי מפותח עד ל'פרצוף' מלא באחרית הימים; אך על מנת שהדבר יקרה דמותה השלמה צריכה להבהיק בעולם, ולו לרגע קצר. חוה הראשונה הייתה ההבזק הזה. כברק המבריק בשמיים, מאיר לרגע את הנוף כולו, כך האירה הנשיות העתידית את שמי גן עדן במלוא הדרה, צורבת בתודעתה העתידית של כל אשה ואשה את מלוא הפוטנציאל שלה. צריכה זו היא שדחפה את הנשים לאורך ההיסטוריה להתפתח אל מעבר למקומן, לצמוח ולהתעלות, וממשיכה לעשות זאת גם היום.

כעת אנו גם מבינים שאין אשם בסיפור הזה. באותה מידה שאדם לא היה בשל להכיל את אורותיה של חוה הראשונה, גם היא לא הייתה בשלה כדי להיכנס לכלים של העולם הזה. כמו כל תופעות התוהו בעולם, זיווגם נועד להיכשל. הוא התקיים רק כדי שנוכל לדעת שהנשיות כפי שהיא מוכרת לנו מרוב ההיסטוריה אינה סוף פסוק אלא עבודה בתהליך, מסען בן אלפי השנים של בנות חוה השנייה להכיל מחדש את אורותיה האבודים של חוה הראשונה.⁶⁴ אלא שהדרמה האמיתית של עליית הנשיות לא מסתיימת כאן. במובנים רבים, היא רק מתחילה.

הולדת השדה

במספר מקומות בכתבי חז"ל אנו מוצאים אזכורים לשדה מסתורית בשם ליליית. אף אחד מהאזכורים אינו מסביר מי היא, אלא נראה כמניח שאנו כבר יודעים במה מדובר. כך למשל, במסכת שבת בגמרא מזהיר רבי חנינא מפני שינה לכר בבית:

אמר רבי חנינא: אסור לישן בבית יחידי וכל הישן בבית יחידי אחזתו ליליית. (בבלי שבת קנא, ב)

במקום אחר, בתוך מחזור האגדות הסוריאליסטיות של רבה בר בר חנה, מסופר על שד בשם "הורמין בר ליליית".⁶⁵ כמו כן מסופר על מקרים שאשה "מפלת דמות ליליית",⁶⁶ כלומר נולד לה תינוק מעוות, ומוזכרת ליליית ההורגת ילדים וכאשר "אינה מוצאה כלום היא הופכת על בניה"⁶⁷ - הורגת את ילדיה שלה.

מי היא אותה ליליית אימתנית העלולה לאחוזו באדם הישן בבית יחידי והפוגעת בתינוקות ובעוברים? במקרא המילה מוזכרת פעם אחת, באחת מנבואות החורבן של ישעיהו. הנביא מתאר את ההרס והחורבן שה' עתיד להמיט על האומות הרשעות, ומתאר כי יצורים שונים יתהלכו בין חורבותיהן, ביניהם הליליית: "שם הרגיעה לילית ומצאה לה מנוח" (ישעיהו לד, יד). המפרשים נחלקו אם היצורים הנזכרים שם הם חיות או שדים. ספציפית לגבי ליליית, יש שאמרו שהיא סוג של עוף טרף הקרוי כך על שם יללתו⁶⁸ (היום מקובל שזהו סוג של ינשוף), ויש שאמרו שהיא שדה.⁶⁹ בפשטות, משמעות אחרונה זו היא המתאימה ליליית של חז"ל.

התשובות מגיעות שוב מתורת הקבלה. ליליית מתגלה בה כאם כל השדים, רעייתו של מלך השדים, שאף את שמו נזהרים תלמידי תורת הסוד שלא לבטא, "סמאל".* ליליית, כפי ששמה רומז, פועלת בעיקר בלילה, ומומחיותה היא פגימה בברית הקודש: היא מפתה גברים וגוזלת מהם את זרעם, וממנו היא מולידה שדים; היא מפרידה בין גברים לנשותיהם; והיא מטילה מומים בילדיהם או אף הורגת אותם. בהרחבה יותר, ליליית היא כוח ההרס והחורבן, וכל אימת שה' רוצה להמיט אסון על אחד העמים הוא משתמש בה.⁷⁰ בהשראת הקבלה נזהרים אנשים שלא להגות את שמה, ובמשך דורות רבים הורים הניחו בעריסות ילדיהם קמיעות להגנה מפניה. עד היום חסידים

* מקובל להגות את שמו "הסמ"ך-מ"ם".

הבאים לשמש מיטותיהם נוהגים לשאת לחש מיוחד שנועד לשמרם מפני פיתויה בשעת הייחוד, פן תחבל בקדושת זיווגם עם נשותיהם.⁷¹ אך הנתון המעניין ביותר שהקבלה מחדשת לנו לגבי ליליית הוא זה: ליליית היא חוה הראשונה, שלאחר שנדחתה שינתה צורה והפכה לשרה.⁷²

מדברי הקבלה עולה, שלאחר הדחייה הצורבת חוה הראשונה לא אספה את חרפתה ונאספה בשקט אל עפרה. הו לא, לא היא. לדחייתה של אשה יש מחיר, כל שכן אשה שעמדה על סף חופתה, שהניחה את ליבה החשוף על מזבח אהבתה. פגועה עד עצם נשמתה, שותתת דם מליבה, נפלה רוחה של חוה הראשונה בקרבה. כיצד הוא עשה לי את זה, מלמלה, לי, לי, תאומתו ובת גילו? כיצד עזב אותי לאנחות לטובת נחותה ממני? היא חשה את ליבה מתאבן בתוכה. הדינים העליונים, חומר הגלם שממנו היא עשויה, הלכו וסגרו עליה כסורגים - כלוב לב כואב שמחשבה אחת פוסעת בו במעגלים: לרון את מי שדן אותה לכך, לנקום בו, לגרום לו לשלם.

כך הלך כאבה הקרוש וגבר, הלך וגאה, עד שפרץ ממעמקיה כזעקה, יללה מבהילה שפילחה את הלילה כלהב. יללה על עלומים שהועלמו במעילה ועל הילולה לא לה, יללה על חללה שלא התמלא ועל עוללים שלא עירסלה. באותו רגע מתה חוה הראשונה ומעפרה עלה תשלילה - ליליית, נוראת עלילה, שמלתה שחורה כַּלִּיל, עיניה נחושת קלל. אִם אֶלּוּפָה לא קידש אותה, גמלה בליבה, היא תהיה אלילתם של אֶלְפִים. אִם שָׁדִיה לא יניקו עוללים אז חי נפשה הם יהפכו לְשָׁדִים, צמד זדים חומדים שיטריפו את דעתם של גברים ביום ויטרפו את שנתם בלילה. אם לא נפקדה זרע תשיגוהו בפקודה, תגנבוהו מתוך שינה (כפי שנלקחה ממנו אותה אשה ארורה - רק כך ניתן להערים עליו, הגולם כפוי הטובה). כשיישפך לבטלה יהיה סוף סוף שלה, זרע שָׁדִים תחת זרע הילדים שלא ילדה. אם לא תעניק חיים הרי שתזרע מוות - תעוות עוברים, תקטול ילדים, תפילם חָלָל. ואף בזאת לא תבחל: לְחַלֵּל את קודש הקודשים עצמו, להתגנב בין סדיני מיטתו ולגנוב דעתו, שרק יעמיד פנים שהוא עם אשתו כשלמעשה

יהיה איתה, איתה, האשה שניצל ונטש וחשב להשאיר שוממה. זו תהיה נקמתה, המתקה פורתא של בדידותה המרה. לזיהוי בין לילית וחווה הראשונה אין זכר בכתבי חז"ל. לילית מזנקת עלינו מבין דפי הקבלה בדיוק כפי שקודם לכן חווה הראשונה הגיחה במפתיע מתוך ספרות חז"ל. מדובר בדמות חמקמקה ומסתורית, שבכל חדר של הפרד"ס ניתן לראות רק את קצה השוכל של השמלה שהיא לובשת בחדר הפנימי יותר.

הדעת המודרנית, למורת המדע, מתקשה להתייחס לנושא קבלי כמו שדים. הרעיון מצטייר כלא יותר מאמונה תפלה שהאדם הקדם-מדעי בדה מלבו כדי למלא את חושך בערותו. אכן, כבר הרמב"ם בכבודו ובעצמו שלל את קיומם של שדים מכול וכול.⁷³ אך החסידות פותחת צוהר דרכו יכול גם הרציונליסט המושבע להתחבר לנושא. החסידות, בניגוד לקבלה, אינה מתמקדת בעולמות עליונים ונסתרים אלא בנפש האדם (שאחרי הכול, היא ה'מסוף' האישי שלנו אל עולמות הרוח). מכיוון שכל ישות המוצגת כעל-טבעית, בין אם היא מציאות או אשליה, מופיעה בסופו של דבר כתופעה בנפש, החסידות מציעה להתייחס אליה בעיקר ככזו: לא כמשהו "שם בחוץ", אלא כרגש, רושם או חוויה הקיימים "כאן בפנים". אין זה אומר לכפור בהכרח באפשרות קיומה האובייקטיבי, אך גם לא בהכרח להאמין בו. הכוונה היא למה שמכונה בפילוסופיה "שימה בסוגריים" של המציאות לטובת התעסקות באופני ייצוגם של דברים בנפש. במישור הנפש אין ספק שישויות על-טבעיות הן אמיתיות לגמרי, ונוגעות לחיינו.⁷⁴

באופן כזה ניתן לחשוב על לילית ושאר השדים: כאיכויות נפשיות הצפות ועולות בתודעתנו. כאשר אנו עושים זאת, הופכת דמותה של לילית לנושא רלוונטי לחיינו.

אם כן, מהי לילית כתופעה נפשית? שתי הופעות עיקריות לה: אחת המתבטאת בעיקר אצל גברים ושנייה המתבטאת בעיקר אצל נשים. אצל גברים נוטה לילית להופיע כהרהורי זימה וניאוף המתעלמים מפנימיותה של האשה ורואים בה אובייקט גרידא (מה שמכונה היום "החפצה"). הדבר יכול להתרחש אצל הגבר הן ביחס

לנשים זרות והן ביחס לאשתו שלו. כאשר אדם מתאווה לאשה מצד גופה בלבד, מתעלם מעולמה הפנימי, ניתן לומר עליו שהוא אחוז ברשתה של ליליית. לעומת זאת, בכל פעם שגבר מתגבר על משיכתו החיצונית וניגש אל אשתו בקדושה ומתוך עניין בפנימיותה, ניתן לומר שהוא גירש את הַשְּׂדָה מתוכו.

אצל נשים מופיעה ליליית כפיתוי להשתמש בכוח היצר והפתיינות כדי להשפיע על אנשים. בעוד אצל הגבר מנסה ליליית לקלקל את המבט על הזולת, אצל האשה היא מנסה לפגום באופן שבו היא מציגה עצמה למבט אחרים – לגרום לה לעטות מצג־שווא שהיא כמוה, 'שדה' כוחנית שאינה זקוקה לאיש. פעמים רבות הדבר קורה לאחר פגיעה טראומטית כלשהי: אדם שנפגע מבקש להשיב לעצמו את בטחונו האבוד, ואחת הדרכים לעשות זאת היא מה שנקרא "להזדהות עם התוקף": לחקות את תכונות האדם או הסביבה שפגעו בו ולהשתמש בהן כשריון הגנה מפני פגיעה נוספת.⁷⁵ כל אימת שאשה מנסה לסחור בגופה או בהופעתה החיצונית כדי להשיג תשומת לב, ביכולתנו לומר שהיא בשבי הַשְּׂדָה; כל אימת שהיא נזכרת בפנימיותה ומתחברת אליה, הרי שהיא נחלצת ממנו.

ליליית היא אף דמות חוזרת בתרבות. היא האס־טיפוס של כל ה'דלילות' הפתייניות המשתמשות ביופיין כדי להפיל גברים בפח תאוותם, או מסורסרות לשם כך בידי אחרים (כפי שהנחש השתמש בחוה כדי לפתות את אדם). ליליית היא ה"פֶּאֶם פֶּאֶטָאל" המקורית – האשה הקטלנית, המאהבת הנקמנית, האלמנה השחורה בשמלה האדומה, הדוגמניות המעטרות מעורטלות את שלטי החוצות. יצירות תרבות רבות מתייחסות ליליית מפורשות: ספרים ומחזות נכתבים לכבודה, ציירים מבקשים לצייר את דיוקנה, כתב־עת נקרא על שמה, דמויות קומיקס וסרטים מגלמות אותה.

לא תמיד מוצגת ליליית באותו אור. בימים עברו הציגו אותה בעיקר כמחריבת משפחות שטנית, בשנים האחרונות היא נזכרת יותר ויותר כסמל של נשיות משוחררת ועוצמתית. אך שני דיוקנאות אלו כאחד חוטאים לדמותה האמיתית. ליליית היא הגרסה הנפולה של

הנשיות הגדולה. היא הקליפה החיצונית של חוה הראשונה שנוצרה בשל דחייתה לעת עתה, והמחפשת דרכים להתפרץ לעולם כדי להשיב לעצמה את מקומה. אורה של הנשיות העליונה קיים משחר הבריאה, אך כל עוד העולם צר מלהכילה היא משוטטת בחוצות מאומללת כרוח משתוללת, פרועת שיער, לובשת קרעי בגדים שאספה מהרחוב. ליליות העולם אינן אלא נשמות גדולות שהעולם לא מצליח להכילן. הצגתן בתרבותנו פעם כמכשפות ופעם כנשמות חופשיות יוצרת דלת מסתובבת שתוצאתה אחת: לכידתן במערבולת בדידותן וגידורן לעד מחוץ לגבולות המשפחה והיישוב, "בארץ מדבר ובתהו ילל ישמן" (דברים לב, י).⁷⁶

עלינו להפנים את מלוא המשמעות של מה שעשתה הקבלה כאשר זיהתה בין ליליית לחוה הראשונה. לאחר שבספרות חז"ל הוצגה ליליית כרוע צרוף, שדה פתיינית וקטלנית ותו לא, העניקה לה הקבלה סיפור רקע מאזן - עבר והיסטוריה המסבירים כיצד הפכה להיות מי שהיא. מסיפורה עולה כי כל חזוניה האימתנית יושבת בעצם על כאב של דחייה ואי־קבלה. מתחת לשמלת הלילה שלה מסתתרת יללה. אף אשה אינה רוצה להיות מושא לתאוה באופן המחלל את פנימיותה. אף אשה אינה רוצה להיות זונה, גם אם היא מתעקשת שזה מדעתה הצלולה. בסתר ליבה ליליית עדיין מבכה את אותה דחייה קדמונית, אותה פגיעה בכבודה - בריאתה ואז השבתה לעפרה.

לילה כיום יאיר

ההיכרות עם חוה הראשונה ומעלליה מאפשרת לנו לשוב אל סיפורה של חוה השנייה, המוכרת, ולקרוא אותו באור חדש. האשה הראשונה אמנם סולקה עוד לפני שהשנייה נבראה, אך צלליה מוקדים סביבה ופולשים לסיפורה. את כל שארית סיפורה של חוה ניתן לקרוא כהתמודדות עם צלליה של ליליית.⁷⁷

אקסית מיתולוגית

חוה נמצאת בגן עדן עם אישה. רק היא והוא, ערומים ללא בושה, וכל עץ נחמד למראה וטוב למאכל. היא האשה שהוא רצה, האשה שבחר לשאת ולהוליד עמה, היא ולא אחרת. גן עדן.

אך עננה מעיבה על עולמם. בסלנג המודרני ישנו ביטוי בשם "אקס מיתולוגי": האהוב/ה לשעבר שבן/בת הזוג החדש מתקשים להיכנס לנעליהם. חוה הראשונה היא במידה רבה האקסית המיתולוגית הראשונה. חווה הראשונה נעלית במדרגתה הרוחנית מחוה השנייה, והתחברה אל אדם במישור שהאחרונה אינה יכולה כלל להגיע אליו, לפחות בינתיים: מישור של הפריה הדדית רוחנית גבוהה, המתקיימת מתוך שוויון וקרבה.

כפי שראינו, בהגיע העת להתחתן ולהקים משפחה, העדיף אדם את חוה השנייה והארצית על פני הראשונה והרוחנית. אך רק שוטה יחשוב שעובדה זו תנחם אותה. חוה השנייה מביטה בעיני בעלה ורואה בהן ערגה לנשיות גבוהה שאין ביכולתה לספק לו כרגע. יתרה מכך: בעצמותיה היא מרגישה שהיא יכולה ואף נועדה להגיע למדרגת האשה הראשונה. היא רק צריכה למצוא את הדרך הנכונה.

ואז מתרחש האירוע המשנה את הכול, שיכתיב את כל סיפורה וזכרה לדורות: חטא עץ הדעת. פירושים אין ספור הוצעו לו, אך כאן ננסה לפרשו באופן המקשר את המאורעות לדמותה של חוה הראשונה.

נפתח בשאלה המפורסמת, היכן היה אדם כאשר הנחש החל לשוחח עם חוה? חז"ל מסבירים שהיה זה לאחר תשמיש המיטה (לשונם הנקייה ליחסי אישות) והוא ישן.⁷⁸ אך בהקשר שלנו יש לשיינה נופך נוסף. חוה, כזכור, נבראה בשנתו של אדם. בנוסף, מרגע שהפכה חוה א' לליליית, שנת הגבר הפכה גם להיות הזמן הפגיע ביותר שלו לפיתויה. אם מצרפים שני נתונים אלו, ניתן להעלות את האפשרות שבשנתו נדרה מחשבתו של אדם לאשתו הראשונה. מי יודע, אולי הוא אפילו מלמל את שמה? חוה הסתכלה בו וידעה: הגעגועים לאשה ההיא רודפים אותו.

לתוך מציאות שברירית זו מזדחל הנחש. סמלה של היצריות הבוגדנית, יודע הנחש להריח סדקים של ספק וחוסר ביטחון. אך הנחש הוא הרבה יותר מזה: הוא התגלמות ה"סטרא אחרא" - הצד האחר, עולם השדים והכפירה. למעשה, הנחש אינו אלא סמאל, בעלה של לילית, מי שהיא רצה לזרועותיו לאחר שנדחתה.⁷⁹ נראה אפילו שהוא פועל בשיתוף פעולה עם אשתו: היא מסיחה את דעת הגבר בשנתו, הוא הולך לפתות את האשה שנותרה בודדה.

מדוע מתפתה חוה לנחש? האם זה כדי להתנקם באישה הישן? להשיב לה את בטחונה בנשיותה? ייתכן. אך ביכולתנו להציע הסבר אחר: עם הופעתו של הנחש מוצאת חוה, או חושבת שהיא מוצאת, הזדמנות להפוך למי שבעלה מייחל לה. אולי אם תלך אף היא בשביל הנחש, תידמה לאשה הראשונה? הנחש מציע לה את פרי עץ הדעת, הסולם לתודעה גבוהה, שהאוכל ממנו יהיה כאלוקים יודע טוב ורע. האם לא כך בדיוק הייתה האשה הראשונה - נשמה אלוקית נעלית שיכלה להשיח עם האיש בעניינים שברומו של עולם? עבור חוה העץ הוא הבטחה לטפס למדרגת האשה שכל חייה מתנהלים בצלה. לא בכדי כרוך החטא בהעברת פרי מפה לפה: הוא חיקוי מסורבל של זיווג הנשיקין, נשיקה בעקיפין.

וכך מתחילה הנפילה הגדולה. חוה אוכלת מהפרי האסור, ורצה להשיא את בעלה לאכול ממנו גם הוא. לרגע מתוק נראה כי הם מאוחדים. "וַתִּפְקַחְנָה עֵינֵי שְׁנֵיהֶם" (בראשית ג, ז): היא בגובה העיניים איתו, משקיפה איתו על העולם ממדרגתו. משאלתה התממשה! אך לא, מדובר באשליה, רשת עכביש שטוותה סביבם לילית משוללת השליה. הם קולטים זאת כאשר הדבר הראשון שהם מבחינים בו בעיניהם החדשות הוא שהם עירומים. העירום פסק להיות תמים עבורם אלא הפך שלילי, אמצעי פלילי לפיתוי ועבירה. בבת אחת, הוסר קסם גן העדן. מכל צדדיהם צללי העצים מתארכים במהירות. כמו ידם הם הכניסו את אויבתם לביתם. כמו ידם גירשו עצמם ממנו. לילה נפל על הגן.

לפני הגירוש הם מקוללים. הקללות הן שורה של ראיות כי

לילית הייתה המוח המתכנן מאחורי כל החטא. מאפייניהן העיקריים הם העפר והעצב, תכונותיה של חוה א' שחזרה לעפרה ("הרבה ארבה עצבונך... בעצב תלדי בנים... בעצבון תאכלנה כל ימי חייך... כי עפר אתה ואל עפר תשוב" - בראשית ג, טז-יז). בנוסף, חוה מקוללת ב"והוא ימשל בך" (שם) - מוקטנת חזרה לממדיה האמיתיים ומוצבת לחסדיו של הגבר. זוהי מכה ניצחת לשגעון גדלותה, ניסיונה לטפס בטרם עת למדרגת האשה הראשונה הנעלית ממנה.

אך הראיה החזקה ביותר לכך שידה של לילית בדבר היא שאדם שב לחיקה. לפי המדרש, בעקבות החטא פרש אדם מאשתו למשך מאה ושלושים שנה, ובמשך שנים אלו היו "רוחות נקבות מתחממות" ממנו והוא הוליד "שדין ורוחין וליין"⁸⁰. לילית השיגה את מבוקשה והפרידה בין האיש והאשה.⁸¹

תיקון חוה

אך דבר אינו מקרי. בכל מאורע טמון ניצוץ של קדושה ואמת, גם בחטא הקדמוני. ניסיונה של חוה להיכנס לנעלי קודמתה לא היה שגוי מיסודו. היא רק הקדימה את המאוחר.

זוכרים את חזון האורות דתוהו בכלים דתיקון? בהקשר של שתי החוות פירושו הוא שחווה השנייה צריכה לגדול עד שתכיל את אורותיה של חוה הראשונה. יש סיבה שהאנושות נבנתה דווקא מחווה השנייה: היא מבטאת נשיות של תיקון, נשיות מקורקעת וביטית היודעת להישען על הגבר וגם לשמש לו משענת. נשיות זו חיונית הן כדי לסייע לגבר לבנות את קומתו, והן כדי לחבר את האשה לגופה ולכוחותיה הטבעיים. אך לאחר שדברים אלו התבססו, על הנשיות של חוה השנייה להיפתח גם לדמותה של חוה הראשונה ולהתכלל איתה. שתי החוות אינן יריבות אלא אחיות: הגשמת החזון של "מי זאת עלה" הולך יחד עם המשך הפסוק, "מתרפקת על דודה" (שיר השירים ח, ה).

מלאכת שחזור האורות של חוה הראשונה היא משימה המוטלת

על נשים וגברים גם יחד. כפי שאין אשם אחד בסיפור דחייתה, והוא נבע מחוסר בשלותם של האיש והאשה גם יחד, כך גם ההכלה מחדש של אורותיה תובעת עבודה ותיקון משני המינים:

מצד הנשים משמעות הדבר היא שעליהן לגדול - להתפתח, ללמוד, לזוּם, להרחיב את הדעת, לא לפחד להאיר את אורותיה של חוה הראשונה. על ייעוד זה דרש ספר הזוהר את הפסוק "נשים שאננות קמְנָה" (ישעיהו לב, ט).⁸² כאשר ליליית משתוללת בחוצות, זהו זמנן של הנשים הטובות, המחוברות לנשמתן ולפנימיותן, לקום משאננותן ולצאת לעולם, להאיר את אורות הנשיות הגבוהה בקדושה, תוך שימור הכלים הטובים של חוה השנייה.

מצד הגברים זה אומר לא לפחד מהשינוי הזה, ואף לעודד את הנשים לעשות אותו. הגברים צריכים לקבל בכרכה נשים גדולות ומשפיעות ולהיות נכונים ללמוד מהן. הם צריכים לעודד לימוד תורה לנשים, ויציאה של נשים ללמד ולהשפיע. עליהם להישמר שלא ליפול לאחד משני הפיתויים הרובצים לפתחם: מצד אחד רצון באשה שהיא רק מסוג חוה השנייה הקטנה, ומצד שני משיכה חיזונית לנשים דמויות ליליית.

אמצעי הזהירות שצריך ללוות את העבודה הזו, משני הצדדים, הוא הישמרות מתמדת מפני הפיתוי לקצר את הדרך ול'גנוב' את האורות הגדולים של חוה הראשונה כפי שהם מלובשים בכליה הצרים והנמוכים של ליליית, כלי היצר והכוח. כל אימת שהגבהת האשה כרוכה בהשפלת הגבר, כל אימת שהגדלת האשה כרוכה בלעג לנשים הקטנות' של פעם, כל אימת שהעצמת האשה כרוכה בשימוש בכוח פיתויה - הדבר מאותן על טביעת אצבעה של ליליית. תיקון חוה הראשונה הוא הליכה על חבל דק: איך לגדול בלי להקטין אחרים, איך להפוך למשפיעה מתוחכמת בלי לאבד את החיבור לנשיות הפשוטה. המסע ארוך, מסע בן אלפי שנים ואין ספור נשים, אך בסוף נגיע אל היעד הנכסף. שתי החוות הבראשיות תתאחדנה לכדי דמות שלישית הגדולה מסך חלקיה. ביום ההוא יתקיים הפסוק "ולילה כיום

יאיר" (תהלים קלט, יב): חזה הראשונה תשיל את עורה של ליליית ואורה הגדול ימלא שוב את העולם.

כל הנשים בהיסטוריה שותפות למחול הלולייני של שתי החוות, מסתלסלות פעם לכאן ופעם לכאן, מחוללות שילובים שונים של בנות דמותן. כולן תחנות במסע הארוך לשחזור הנשיות המשיחית האבודה, שאורה בהק לרגע קצר בגן עדן ונשכח, ומאז מחכה לעלות מתהום הנשייה.⁸³

