

יצחק מייטליס

פרשת דרכים

מבט ארכאולוגי וגאוגרפי
בפרשיות השבוע



תוכן העניינים

10 פתח דבר

ספר בראשית

פרשת בראשית

- 3 לשאלת גיל האדם
- 11 האם אנחנו שודדים?
- 14 גלגוליה של העיר בתנ"ך ובארכאולוגיה
- 21 "לֹטֵשׁ כָּל חֲרֹשׁ נַחֲשֶׁת וּבְרֹזֶל"

פרשת נח

- 25 "וַתְּהִי לָהֶם הַלְבָנָה לְאָבֹן"
- 30 "יַפֶּת אֱלֹקִים לְיַפֶּת וַיִּשְׁכֵּן בְּאֶהֱלֵי שֵׁם"

פרשת לך לך

- 32 מתי הגיע אברם לארץ?
- 34 "וַיִּסַּע לוֹט מִקְדָּם"
- 37 מעמדה של שלם בתקופת האבות
- 40 "וַיִּרְדֹּף עַד דָּן"
- 44 "וְהִכְנַעְנִי אֲזַ בְּאַרְצִי"
- 51 העברים בספר בראשית

פרשת וירא

- 54 מי היו הפלשתים?
57 בין אבימלך בימי אברהם לאבימלך בימי דוד

פרשת חיי שרה

- 62 האם נכתב חוזה או שטר מכר בקניית מערת המכפלה?
66 על באר ועל מעיין

פרשת תולדות

- 68 שתי באר-שבע שהן אחת או באר-שבע ושבע?
72 המאבק בין יצחק לפלשתים בפרספקטיבה על-היסטורית
76 מיקומה של גרר

פרשת ויצא

- 82 כמה בית-אל היו?

פרשת וישלח

- 87 "וַיִּשְׁתַּחֲוּ אֶרְצָה שְׁבַע פְּעָמִים"
90 מדוע בנה יעקב בית בסוכות?
95 משמעות השם "בְּנֵי־מִין"
98 היכן אדום המקראית?

פרשת וישב

- 102 מהו עמק חברון?
105 מדוע בדותן? על גאוגרפיה ותכנית אלוקית
110 מה לעיר הנבטית ולמטען שהובילו הישמעאלים למצרים?
113 מחירו של יוסף בראי תקופתו

פרשת מקץ

- 115 מדוע לא הצליחו החרטומים לפתור את חלומות פרעה?

פרשת ויגש

- 118 מפות וכיוונים בעולם העתיק
126 כיצד ידעו המצרים שהרעב עומד להסתיים?

פרשת ויחי

131 דעת הרמב"ן על מקום קבורת רחל

ספר שמות

פרשת שמות

139 הרקע ההיסטורי לשעבוד מצרים

144 מדוע עם ישראל התגבש כעם מחוץ לארצו?

פרשת וארא

147 שם הוי"ה לאורך הדורות

153 מעמדו של שבט לוי

פרשת בא

156 "הבית הגדול" והבית היהודי

158 מהיכן הגיע הארבה?

163 מהפכת לוח השנה העברי

166 משמעותו הדתית של השה

172 מניין שנות שעבוד מצרים

פרשת בשלח

176 מהי דרך ארץ פלשתים?

180 הבסיס הדתי לארכאולוגיה ולהיסטוריה

פרשת יתרו

187 "לא תבנה אתהן גזית"

פרשת משפטים

190 המזבח והמצבות תחת הר סיני

193 מתי חל חג הסוכות?

פרשת תרומה

195 מערכת כיווני רוחות השמים במצרים ובישראל

פרשת תצוה

200 שמן זית זך

פרשת כי־תשא

203 כיצד בוצעים כסף?

פרשות ויקהל־פקודי

207 שמירת השבת בימי הבית הראשון.

211 האמנים הנסתרים של המשכן

ספר ויקרא

פרשת ויקרא

221 "על כָּל קָרְבָּנְךָ תִּקְרֵיב מִלֶּחֶם"

פרשת צו

225 משמעות כלי החרס בעת העתיקה.

פרשת שמיני

229 משמעותו הסמלית של החזיר.

249 המקוואות בתקופת המקרא.

פרשת תזריע

258 צרעת נעמן ונהרות דמשק.

פרשת מצורע

261 הבית הישראלי והבית הכנעני.

פרשת אחרי מות

265 לך לעזאזל

פרשת קדושים

269 שעטנז

פרשת אמור

274 ארבעת המינים כסמל ניצחון

פרשת בהר

277 בתי החצרים

פרשת בחוקותי

280 "וְשָׁמְמוּ עָלֶיךָ אֲבִיבִים"

ספר במדבר

פרשת במדבר

285 מהו מדבר?

288 מהו דגל?

פרשת נשא

291 ברכת הכוהנים בארכאולוגיה

פרשת בהעלותך

294 המנורה כסמל יהודי

297 "וַיִּסְעוּ מִהַר ה'"

300 על השליו

פרשת שלח

303 האם הכיר משה את ארץ־ישראל?

305 על מה לא ענו המרגלים?

פרשת קרח

309 "וַיִּגְמַל שְׁקָרִים"

פרשת חקת

312 דרך המלך והמסילה

314 נחש הנחושת

317 תעלומת ערד

פרשת בלק

321 בלעם בר בעור מדיר עלא

פרשת פנחס

- 325 מה בין שני המפקדים בספר במדבר
331 על נחלת בנות שבט מנשה

פרשת מטות

- 334 מה למדיינים ולמואב?
338 גורלן של חוות יאיר

פרשת מסעי

- 341 לשם מה מובאת רשימת מסעות בני ישראל במדבר?
344 גבולה הדרומי של ארץ ישראל

ספר דברים

פרשת דברים

- 349 היכן דיבר משה?
352 ארגוב גשור ומעכה

פרשת ואתחנן

- 356 גולן בבשן

פרשת עקב

- 359 גידול זיתים לשמן זית בארץ ישראל
363 "עַרְיִם גְּדֹלֹת וּבְצֻרַת בְּשָׁמַיִם"

פרשת ראה

- 365 מיקומם של הר גריזים והר עיבל

פרשת שופטים

- 369 שער העיר
374 "לֹא תִטֵּעַ לְךָ אֲשֶׁרָה כָּל עֵץ"

פרשת כי-תצא

- 376 מדוע לא יבא עמוני ומואבי בקהל ה'?

פרשת כִּי־תבא

- 380 על הטקס והמזבח בהר עיבל
383 "וְשָׂדֶתְךָ אֹתָם בְּשִׂיד".....

פרשות ניצבים־וילך

- 386 החיפוש אחר סדום ועמורה.....
390 זְבַת חֶלֶב וְדִבְשׁ תִּמְרִים או דבורים?.....

פרשת האזינו

- 394 איש ונבו לו.....

פרשת וזאת הברכה

- 398 ארץ ישראל בעיני רוחו של משה.....

מועדים

ראש־חודש

- 405 איסור מלאכה בראש־חודש.....

ראש השנה

- 408 גאוגרפיה בהפטרות ראש השנה.....

יום הכיפורים

- 413 יונה והקיקיון.....

חג הסוכות

- 416 הר הזיתים בתולדות ישראל.....

חג הפסח

- 421 הפסח הראשון בארץ ישראל.....

חג השבועות

- 426 הגורן בתולדות מלכות בית־דוד.....

- 232 מוסף תמונות צבעוניות.....

- 430 קרדיטים למוסף התמונות.....

ספר בראשית

פרשת בראשית

לשאלת גיל האדם

מדי שנה, עם פתיחת מחזור חדש של קריאת התורה, עולה באופן טבעי שאלת גיל העולם. על שאלה זו נשתברו קולומוסים רבים ותשובות רבות ניתנו לה. בעיון זה לא נתייחס לשאלת גיל העולם, אלא לשאלה לא פחות חשובה הנגזרת ממנה: לפני כמה זמן נברא האדם? בחפירות ארכאולוגיות ברחבי העולם נמצאו שלדי בני אדם, כלי אבן ושרידי יישובים, בני עשרות אלפי שנים. נוסף על כך, נמצאו כלי חרס שנוצרו לפני כ־8,000 שנה. ממבט ראשון עולה אפוא כי האדם קיים עשרות אלפי שנים, כפי שאכן גורסת הדעה המקובלת במחקר,¹ בניגוד למסורת חז"ל שלפיה האדם קיים כ־6,000 שנה בלבד. בטרם ננסה להתמודד עם הקושיה שמעלה המחקר הארכאולוגי, יש להדגיש שתי נקודות. ראשית, אין זה סוד שאת סיפור בריאת העולם אין ללמוד כפשוטו. מעשה הבריאה מורכב ורב בו הנסתר על הגלוי, כפי שכבר כתב הרמב"ן במפורש:

1. להרחבה על הגישות השונות במחקר המדעי לגבי גיל האדם והדרך להתמודד עמן, עיינו: מ' כסלו, 'גיל האדם – התש"ס או מליון שנה', שנה בשנה, ירושלים תשס"א, עמ' 329–348.

שמעשה בראשית סוד עמוק אינו מובן מן המקראות, ולא יודע
 על בוריו אלא מפי הקבלה עד משה רבינו מפי הגבורה. ויודעיו
 חייבין להסתיר אותו. (בראשית א א, ד"ה בראשית)

ובדומה לו התנסח גם הרב קוק:

התורה סתמה במעשה בראשית ודיברה ברמיזות ומשלים, שהרי
 הכל יודעים שמעשי בראשית הם מסתרי תורה. (אגרות הראי"ה
 א צא)

שנית, דברינו בהמשך מבוססים על ההנחה ששיטת המחקר המדעי;
 המבססת את תיארוך הזמנים על התפרקות חומרים רדיואקטיביים
 בסלעים ובחומרים אורגניים, אכן מדויקת. שיטת תיארוך זו מתבססת
 על ההנחה ש"ההווה הוא המפתח לעבר" (חוק האטום), ועל כן קצב
 פירוק אותם חומרים היה דומה גם בעבר הרחוק.²
 כידוע, התורה איננה ספר מדע ואף לא ספר היסטוריה. תכלית
 התורה היא ערכית-מוסרית, ומטרתה להנחות את העם והאדם כיצד
 לעשות את הטוב והישר בעיני ה'. על כן, התורה מתייחסת לאדם רק
 משעה שהוא נוצר בצלם וברמות, כפי שכתב במפורש הראי"ה קוק:

2. אמנם, ייתכן שחוקי הטבע היו מעט שונים לפני 5000 שנה. למשל, כיום ידוע
 כי היחס בין איזוטופים שונים בייסודות המצויים באוויר אינו קבוע, ועל כן
 בבדיקת גיל דגימה באמצעות האיזוטופ הרדיואקטיבי פחמן 14 מתקבלות
 תוצאות שונות, בהתאם ליחס שמניחים שהיה קיים בעבר בינו לבין שאר
 היסודות בטבע. עולה אפוא כי על מנת לתארך דגימה, על החוקר לבחור את
 היחס הנראה סביר בעיניו, והרבר תלוי במידה רבה בהנחות המוקדמות שלו
 שאי אפשר להוכיחן. ואף על פי כן, כפי שכתבנו בגוף הדברים, אנו מניחים כי
 חוקי הטבע לא השתנו באופן מהותי מאז בריאת העולם ועד ימינו.

פרשת בראשית: לשאלת גיל האדם

אין מעצור לפרש פרשת "אלה תולדות השמים והארץ" שהיא מקפלת בקרבה עולמים של שנות מיליונים, עד שבא אדם לידי קצת הכרה שהוא נבדל כבר מכל בעל חיים. (שמונה קבצים א תקצד)

רש"י בפרשתנו מסביר את משמעותה של אותה "היבדלות": "נעשה אדם בצלמנו ובדמותנו – בצלמנו: בדפוס שלנו; בדמותנו: להבין ולהשכיל" (בראשית א כו). ספורנו על אתר מוסיף ומטעים ש"כדמותנו" פירושו "בעל יכולת בחירה". עולה אפוא שרק משנוצר אדם בעל אינטליגנציה גבוהה הוא ראוי להיקרא "אדם", וכל מה שהתרחש קודם אינו מעניינה של התורה.

נמשיל משל על מנת להבהיר את הדברים.³ אדם מצביע על תמונה התלויה על קיר, ושואל עוברים ושבים באיזה גובה היא תלויה. התשובה הנפוצה ביותר תהיה זו שתאמור את גובה התמונה ביחס לרצפה שעליה עומדים הצופים. למרות זאת, הערכת גובה התמונה במאות מטרים (ביחס לפני הים) או בעשרות מטרים (ביחס ליסודות הבית) תהיה מדויקת באותה מידה. אמנם, על אף שמדובר בהערכות קבילות באופן תיאורטי – הן אינן רלוונטיות, שכן מטרת אומדן גובה תלייתה של תמונה היא לבדוק אם היא תלויה בגובה המתאים לעין הצופה. באופן דומה, ייתכן שיצור הדומה לאדם בצורה כזו או אחרת אכן התקיים לפני עשרות אלפי שנים, אך בשעה שאנו מנסים לברר מהו גיל האדם כוונתנו היא לבדוק מתי נוצר אדם הדומה לנו, דהיינו אדם בעל יכולות גבוהות המבדילות אותו מבעלי החיים שסביבו. על כך שלצד האדם הראשון התקיימו יצורים נוספים דמויי אדם כבר עמד הרב קוק על סמך דברי הזוהר:

3. משל זה שמעתי משמו של הגאולוג מר אורי וירצבורגר.

שהיו כמה מיני אנשים חוץ מאדם שנאמר בתורה, אלא ששם צריך להשכיל יפה את המליצות העמוקות הצריכות ביאור רחב מאוד.
(אגרות הראי"ה א צא)

בניגוד לדברי הרב קוק, שמהם עולה כי התקיימו כמה סוגים של אדם שחיו במקביל לאדם הראשון, הרמב"ן והספורנו סבורים שהאדם הראשון היה האדם היחיד באותה תקופה, אך קדמו לו דמויי אדם קדומים, שהלכו והתפתחו בשלבים מבחינה שכלית עד אליו:
[בתחילה נוצר יצור מתנועע] כמו החיות והדגים... שהיה האדם נוצר, כלומר בעל תנועה, כי היצירה היא החיות והרגש... ואחרי שיצרו בהרגשה נפח נשמת חיים מפני עליון להוסיף הנפש הזאת על היצירה הנזכרת. (הרמב"ן, בראשית ב ז)
"ויהי האדם לנפש חיה" – היה עם כל זה חיה בלבד בלתי מרברת עד שנברא בצלם ובדמות.⁴ (ספורנו שם)

נראה אפוא שרעיון האבולוציה האנושית קנה לו שכיחה בקרב חכמי ישראל מאות שנים לפני דרווין.

לאחר שהתברר כי התורה אינה עוסקת באותם אירועים שקדמו ליצירת אדם בעל יכולות שכליות גבוהות אלא בצורה סתומה המיועדת ליודעי ח"ן בלבד,⁵ עולה השאלה מתי לדעת המחקר התפתח אדם תבוני בעל יכולת "להבין ולהשכיל"?

4. יש להבחין כי לדעת הרמב"ן לא ברור אם אותו גוף עבר תהליך של אבולוציה או שמא מדובר בתהליך שהתרחש לאורך דורות רבים, בעוד שלדעת הספורנו ברור כי בתחילה היה יצור דמוי חיה ורק בשלב מאוחר יותר הוא התפתח לבריאה חדשה ונעלה יותר של אדם בעל צלם ודמות.
5. ייתכן שלאירועים אלו מכוונת המשנה במונח "מעשה בראשית" (משנה, חגיגה ב א).

בעבר היה מקובל במחקר להגדיר את האדם כתבוני משעה שהחל לייצר כלים. אולם, תצפיות על קופים גילו כי אף הם יודעים לייצר כלים מענפי עצים, וכן ידועים בעלי חיים רבים היכולים לבנות מבנים שונים, כגון הבונה הקנדי המקים סכרים ומבני עץ לאורך הנחלים. על כן, דמוי האדם שייצר כלי חרס בתקופה הניאוליתית (תקופת האבן החדשה) לא היה שונה מהותית מהקוף, גם אם היה "משוכלל" יותר.

תפיסה אחרת גרסה כי האדם התבוני הוא זה היודע לתקשר. אולם, במשך שנים רבות ידוע כי גם בעלי חיים מתקשרים בעזרת קולות המופקים מגרונם, ומחקרים שנעשו על תוכים מלמדים שחלקם לא רק מחקים קולות אדם אלא אף מגלים הבנה של שפה ברמה של ילד בן שלוש. זאת ועוד, ידוע היום כי קיים דמיון רב בין מוחו של אדם למוחו של תוכי, ושניהם מסוגלים להבחין בין צבעים וצורות הנדסיות שונות ולזהות סוגי חומרים שונים.

אם אכן בעלי חיים מתקשרים בעזרת הפקת צלילים מגרונם, יוצרים כלים ובונים בתי מגורים, במה אפוא שונה האדם התבוני מבעלי החיים באופן מהותי? לשון אחר: האם "מוֹתֵר הָאָדָם מִן הַבְּהֵמָה" (קהלת ג יט) הוא בשכלול יכולות אלו בלבד?

החוקר מרדכי כסלו הציע כי נקודת הזמן המשמעותית המבדילה בין האדם לחיה היא המצאת הכתב.⁶ המצאה זו מלמדת שהאדם הגיע לרמת הפשטה כזו שבעזרת עשרות סימנים מוסכמים ומופשטים הוא מסוגל להעביר מידע, תובנות ורגשות, ולתרגם צירוף של סימנים מוסכמים למסר בעל משמעות. יכולת זו, לקשור בין סימן מוסכם

6. ראו לעיל, הערה 1.

לדבר שאין לו כל דמיון חזותי לסימן זה, איננה מצויה אף אצל בעלי החיים המפותחים ביותר.

זאת ועוד, על פי ההיסטוריונים המצאת הכתב היא אשר מפרידה

בין התקופות הפרה-היסטוריות לתקופות ההיסטוריות. רק באמצעות הכתב ניתן היה להעביר מידע מאדם אחד למשנהו גם אם הוא מרוחק מבחינה גאוגרפית או כרונולוגית, וכך לצבור ידע שיאפשר את התפתחות החברה על בסיס ידע וניסיון הדורות הקודמים.

ואכן, על פי הממצאים הארכאולוגיים באזור עיראק, סימני כתב התגלו באזור נהר הפרת לפני כ־5700-5800 שנים, תקופה המקבילה לבריאת האדם על פי המסורת. עולה כי המקרא, שבמרכזו עומד האדם התבוני היודע לכתוב, עוסק בתקופה ההיסטורית ולא באלו שקדמו לה.

חיזוק לדבריו מוצא כסלו במשנה המציינת כי "הכתב והמכתב" היו בין הדברים שנוצרו ביום השישי לבריאה בין השמשות (משנה, אבות ה'ו). דהיינו, הכתב הנו אחת היצירות הראשונות שנוצרו על ידי האדם התבוני עם סיום מעשה הבריאה.⁷

נדמה כי ניתן לצרף לדבריו של כסלו שלושה חידושים נוספים שהתרחשו באותה תקופת זמן שבה התפתח הכתב, המלמדים על התקדמות טכנולוגית משמעותית שחלה בתקופה זו. ראשית, מלאכת

7. לכאורה, אחת המסקנות העלולות לנבוע מתיאוריה זו היא ששבטים פרימיטיביים באפריקה ובאוסטרליה אינם קרויים אדם, שהרי הם אינם יודעים קרוא וכתוב. ברור שמסקנה זו שגויה, מאחר שכרגע שנתן הקב"ה לאדם את היכולת לקרוא ולכתוב הרי הוא קרוי "אדם" גם אם לא מימש יכולות אלו בפועל. לראיה, אפשר לקחת בושמני מאפריקה ואבוריגיני מאוסטרליה וללמדם לקרוא אך אי אפשר בשום אופן ללמד קוף-אדם לעשות זאת.

אריגת בגדים שתי וערב. ⁸ למעשה, אף חז"ל קשרו את "המצאת" מלאכה זו לאדם הראשון וראו בה נדבך חשוב בהתפתחות האנושות: "כמה יגיעות יגע האדם הראשון עד שמצא בגד ללבוש: גזז ולבן ונפץ וטוה וארג" (ברכות נח ע"א). על משמעותו המהותית של הלבוש עמד יפה הפרשן בנו יעקב:

הלבוש אינו רק הגנה מפני הקור, אינו רק קישוט. הוא סימן ההיכר הראשוני וההכרחי לחברה אנושית, והיא – בהרגשתו המוסרית של האדם – מותרת האדם מן הבהמה... הלבוש הוא סמל כבוד האדם באשר הוא אדם, והעירום – ממהות החיה...

בתת ה' בכבודו לאדם ולאשתו כתנות ובהלבישו אותם, נאמר לנו אפוא שאין הבגד דבר שבהסכמה בלבד, אלא תוספת למעשי בראשית, מעין עור שני שניתן לאדם, מעין גופניות נאצלת יותר.⁹

המצאה נוספת המצוינת במשנה באבות דלעיל כאחד הדברים שנוצרו ביום שישי לבריאה בין השמשות היא "צבת בצבת עשויה". הצבת עשויה ממתכת, ומכאן ייתכן שנרמז לראשיתה של תעשיית המתכת, שהחלה בעיבוד נחושת בתקופה הכלקוליתית, באלף הרביעי לפנה"ס. למעשה, המילה "כלקוליתית" עצמה מורכבת מהמילים "כלקוס", דהיינו נחושת, ו"ליתוס", דהיינו אבן. התקופה נקראה כך כיוון שבה למד האדם לראשונה לייצר כלים מנחושת בד בבד עם המשך השימוש בכלי אבן. היכולת להפיק מתוך האדמה את הנחושת, להפרידה מהפסולת, להתיכה בחום גבוה של מאות מעלות צלזיוס, לייצר תבניות

8. להרחבה, ראו: א' שמיר וע' בגינסקי, 'מחקרים באריגים קדומים שנתגלו בארץ ישראל', קדמוניות 115, תשנ"ח, עמ' 53-62.

9. מובא בתוך: נ' ליכוביץ, עיונים בספר שמות, ירושלים תשל"ג, עמ' 383. אני מודה לידידי ד"ר ציון עוקשי שהפנה אותי למקור זה.

וליצוק לתוכן את המתכת הנוזלית, מלמדת ודאי על יכולת טכנולוגית שאף בעל חיים לא מסוגל לה.

לכל אלה ראוי להוסיף חידוש מתחום עבודת האדמה – טיפוח עצי פרי. גלעיני זיתים שהתגלו באתרים שונים מרמזים כי בתקופה המדוברת למד האדם כיצד לנטוע ולטפח עצי פרי. מאחר שהנוטע נדרש לחכות מספר שנים עד שהעץ ייתן את פריו, מלמד הדבר ללא ספק על יכולת תכנון לטווח ארוך הייחודית לאדם.

כללו של דבר, הכתב המבטא יכולת הפשטה ברמה גבוהה, האריגה המאפשרת לאדם ללבוש בגדים מגוונים המביאים לידי ביטוי את מינו ואת מעמדו החברתי, וכן פיתוח תעשיית המתכת וחקלאות המטעים – כל אלה מאפיינים את האדם הנבון והחושב שרוח אלוקים בו שהחל את דרכו לפני כ־6000 שנה לערך. מנקודה זו בזמן – עלייתו של האדם התבוני לבמת ההיסטוריה – מתחילה אפוא התייחסות התורה לתולדות האדם.

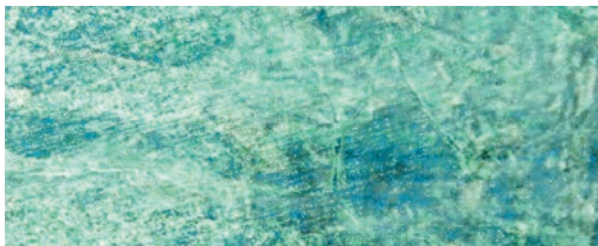
בראשית

מטיל
נחושת
אופייני



נח

ציור
שהתגלה
בקבר
במצרים ובו
מתוארת
מלאכת
הכנת הלבנים



נה

שער
לבנים
בתל דן
מתקופת
האבות



בא

האל
אמון

